

Babette by Fibre ⚡ood



Babette by Fibre ood

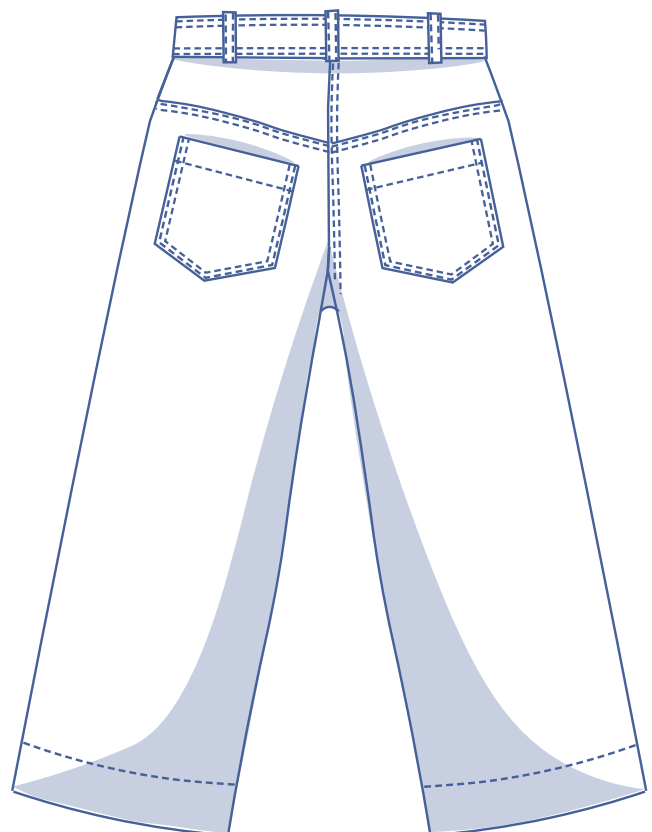
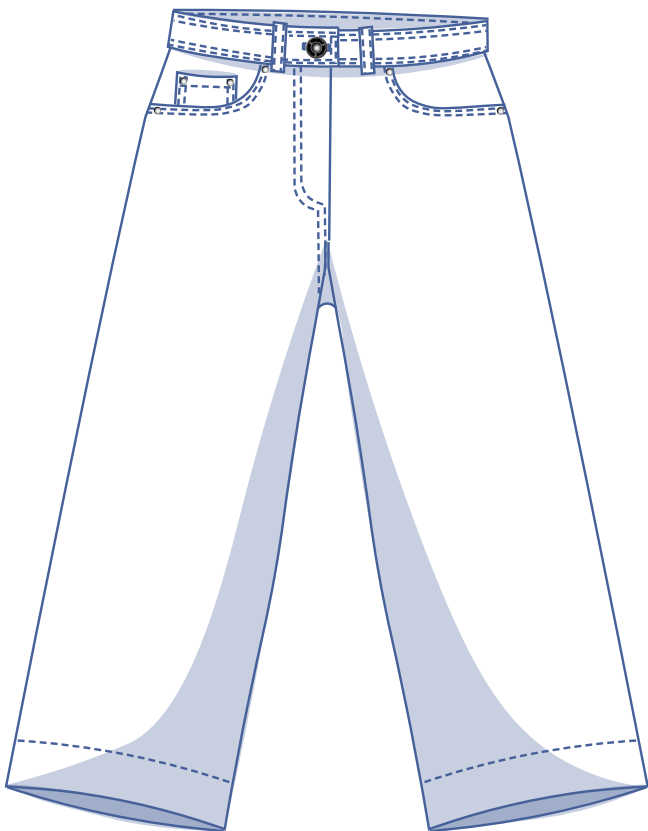


32 - 58

Hast du auch schon mal schweren Herzens deine Lieblingsjeans wegschmeißen müssen, da sie total verschlissen war?

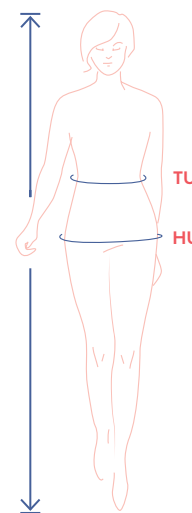
Dann tritt Babette, die sofort dein Herz erobern wird:

Eine (Jeans-) Hose mit hoher Taille und ausgestellten Hosenbeinen, eingesetzten Taschen mit einer Uhrentasche, aufgenähten Taschen im Rückenteil und last but not least mit einem Reißverschluss. Keine Panik beim Reißverschluss, wir erklären dir von A bis Z, wie du ihn problemlos einnäht. Diese (Jeans-) Hose mit Retro-Vibes trägst du in Knöchellänge oder bewusst extralang. [Hier](#) erklären wir dir, wie du die Länge ganz einfach anpasst.



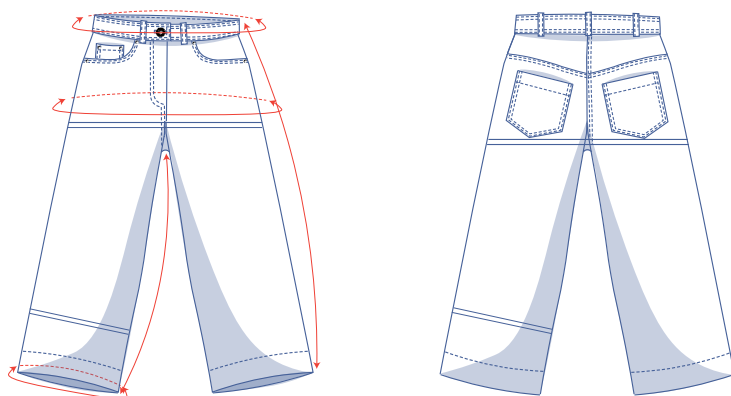
Größentabelle (in cm)

Größe	32	34	36	38	40	42	44	46	48	50	52	54	56	58
Körperlänge	160	164	166	167	168	169	170	171	172	172	172	172	172	172
TU (Taillenumfang)	66	68	70	74	78	82	84	88	94,5	101	107,5	114	120,5	127
HU (Hüftumfang)	86	90	94	97	100	103	106	109	115	120	125	130	135	140



Du wählst die Größe zunächst anhand des **Taillenumfangs**. Dabei wählst du die Größe, die deinem Taillenumfang am nächsten kommt. Als zweites schaust du dir die Größe an, die deinem Hüftumfang am nächsten kommt. Du kannst beim Übertragen des Schnittmusters von der Linie der einen Größe zur Linie einer anderen Größe übergehen.

Abmessungen Schnittmuster (in cm)



Die Abmessungen in dieser Tabelle sind die Abmessungen des Schnittmusters in Abhängigkeit vom verwendeten Stoff und sind als Hinweis zu verstehen. In den Maßen für die Breite ist zusätzliche Weite (zusätzlich zu den reinen Körpermaßen) für Tragekomfort und einen bestimmten Schnitt (**eng anliegend in Höhe der Taille und der Hüfte**) enthalten.

— Hier verkürzt oder verlängerst du das Schnittmuster

Größe	32	34	36	38	40	42	44	46	48	50	52	54	56	58
Seitenlänge*	90,25	90,75	91,25	91,75	92,25	92,75	93,25	93,75	94,25	94,75	95,25	95,5	96	96,5
innere Beinlänge	62,75	62,75	62,75	63	63	63	63	63	63	63	63,25	63,25	63,5	63,5
Taillenumfang	66	68	70	74	78	82	84	88	94,5	101	107,75	114,25	120,75	127,25
Hüftumfang	88	92	96	99	102	105	108	111	117	122,25	127,25	132,5	137,5	142,5
Saumumfang	48,75	52	55,25	56,5	58	59,5	61,5	63	66,5	68,75	71,25	73,5	76	78,5

* Inklusive Bund.

Vergleiche die angegebenen Längen mit den gemessenen oder gewünschten Längen. Die Hosenbeine und/oder die Sitzhöhe kannst du **verlängern** oder **verkürzen**, indem du die Schnittmusterteile in Höhe der markierten doppelten Linie durchschneidest und die Schnittmusterteile um x cm auseinanderziehst oder übereinanderlegst. Achte darauf, dass die VM-, die RM-Linie sowie die Seitennähte gerade fortlaufen.



ACHTUNG

Du musst den Stoffverbrauch an diese Änderungen anpassen.

Material



- Nähgarn
- Bügelvlies: max. 55 cm
- (Jeans-) Knopf (Ø 2,1 cm): 1
- Ziernieten (Ø 0,9 cm): 6
- Leichter Baumwoll- oder Futterstoff: 20 cm
- Nicht-teilbarer Reißverschluss: siehe Tabelle
- Stoff: siehe Tabelle

Reißverschluss		32	34	36	38	40	42	44	46	48	50	52	54	56	58
Länge	cm	15	15	15	15	15	15	15	17	17	17	17	17	17	17

Stoff		32	34	36	38	40	42	44	46	48	50	52	54	56	58
Stoffbreite 110 cm	cm	195	200	210	215	220	220	220	225	255	265	265	270	275	275
Stoffbreite 140 cm	cm	125	125	125	150	185	185	190	190	205	215	225	225	230	230

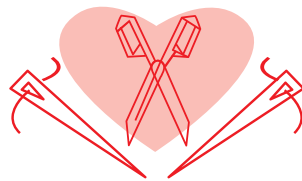
Den dazugehörigen Stoffplan findest du auf Seite 6 dieser Arbeitsanleitung.

Stoffempfehlung



Babette nähst du idealerweise aus Baumwolltwill mit oder ohne Stretch, auch Cord oder Leder (-imitat) sind eine tolle Wahl.

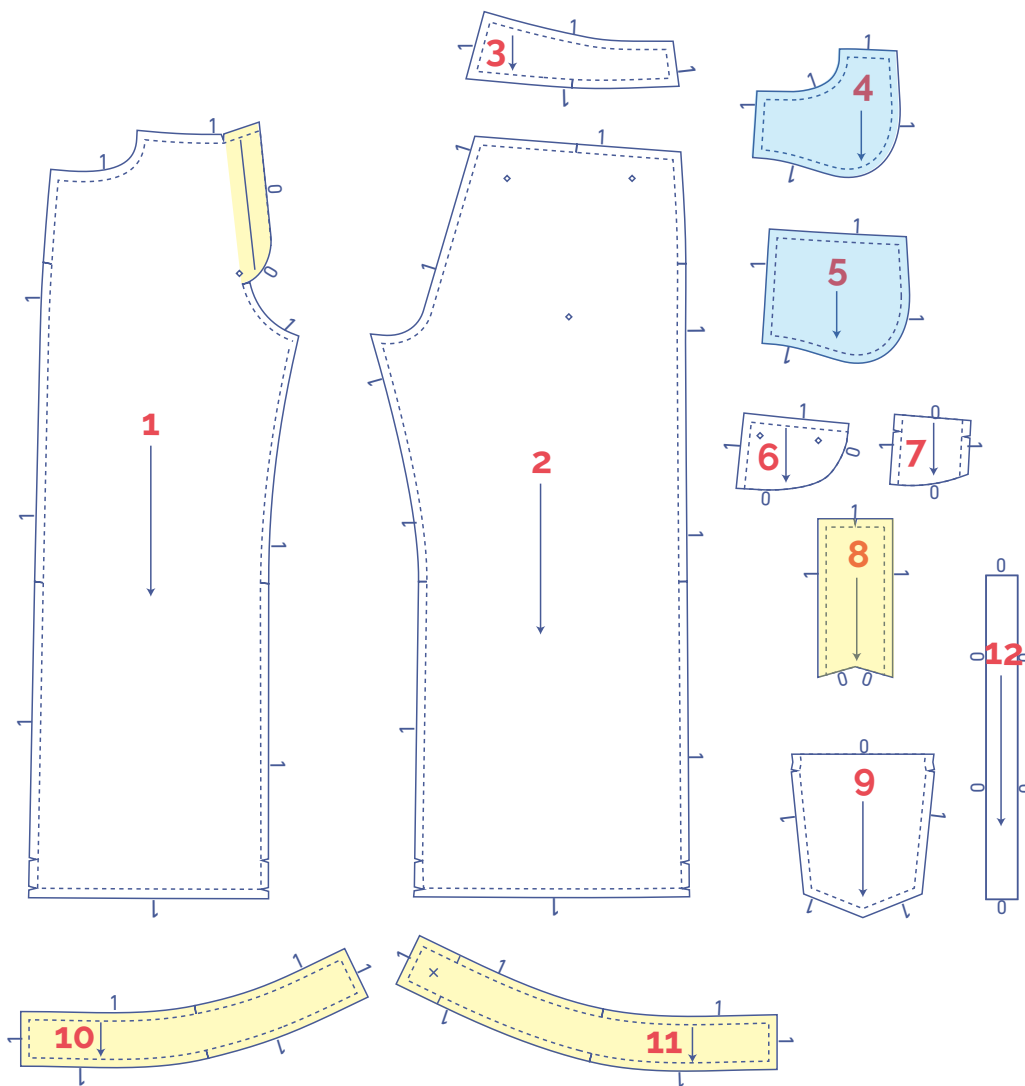
Proud to be #Sewista



Schnittmustererteile & Nahtzugaben (in cm)

Damit du das Kleidungsstück wie beschrieben nähen kannst, zeichnest du die angegebenen Nahtzugaben rund um die Schnittmustererteile (aus Papier) ein, bevor du sie zuschneidest. Bei einem PDF-Schnittmuster kannst du die Vorlage sowohl mit als auch ohne Nahtzugabe ausdrucken. Mehr Infos findest du im [Video](#).

- | | |
|------------------------|-------------------------|
| 1. Vorderteil: 2x | 7. Uhrentasche: 1x |
| 2. Rückenteil: 2x | 8. Eingriff LVT: 1x |
| 3. Passe: 2x | 9. Tasche RT: 2x |
| 4. Taschenfutter: 2x | 10. Bund RVT: 2x |
| 5. Tasche: 2x | 11. Bund LVT: 2x |
| 6. Tascheneingriff: 2x | 12. Gürtelschlaufen: 1x |



ACHTUNG

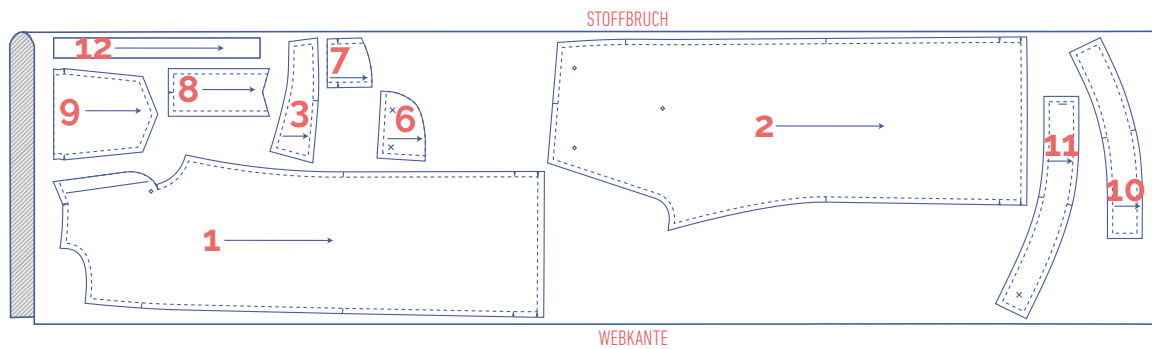
Die hellgelb markierten Teile werden auf der linken Stoffseite mit Bügelvlies beklebt.

Materialart
Stoff
Bügelvlies
Futterstoff/leichter Baumwollstoff

Stoffplan für einen einfarbigen Stoff

Stoffbreite 110 cm

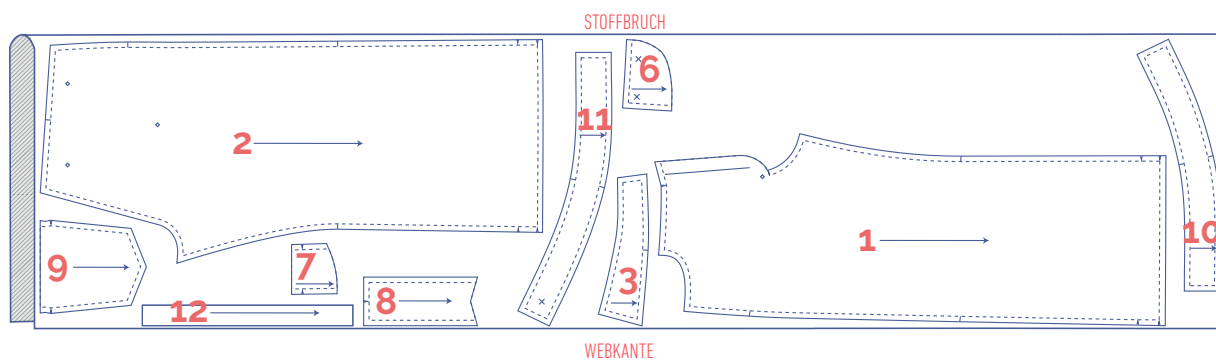
32 - 36



ACHTUNG

Du brauchst die Schnittteile 7, 8 und 12 nur 1 Mal.

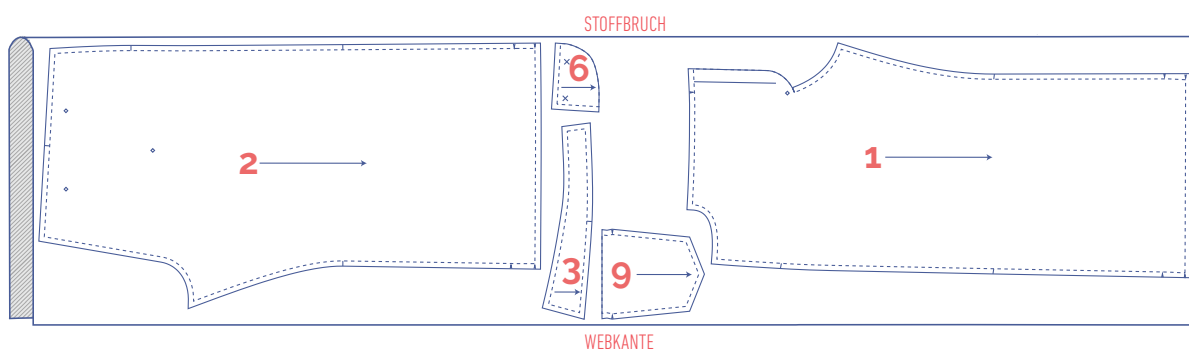
38 - 46



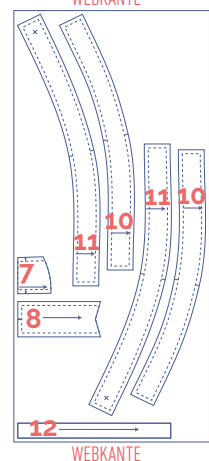
ACHTUNG

Du brauchst die Schnittteile 7, 8 und 12 nur 1 Mal.

48 - 58

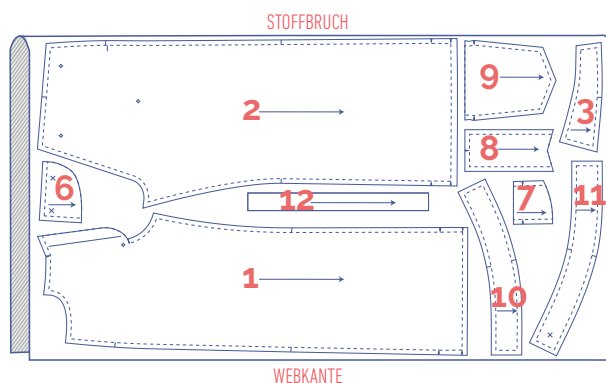


+ WEBKANTE



Stoffplan für einen einfarbigen Stoff Stoffbreite 140 cm

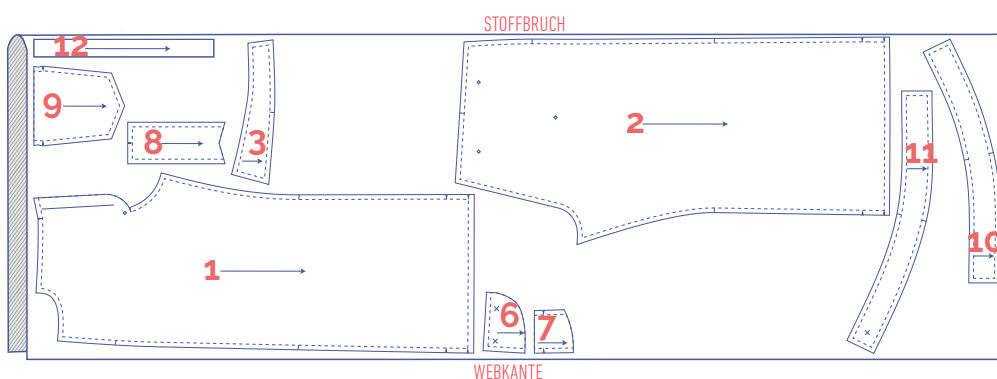
32 - 36



ACHTUNG

Du brauchst die Schnittteile 7, 8 und 12 nur 1 Mal.

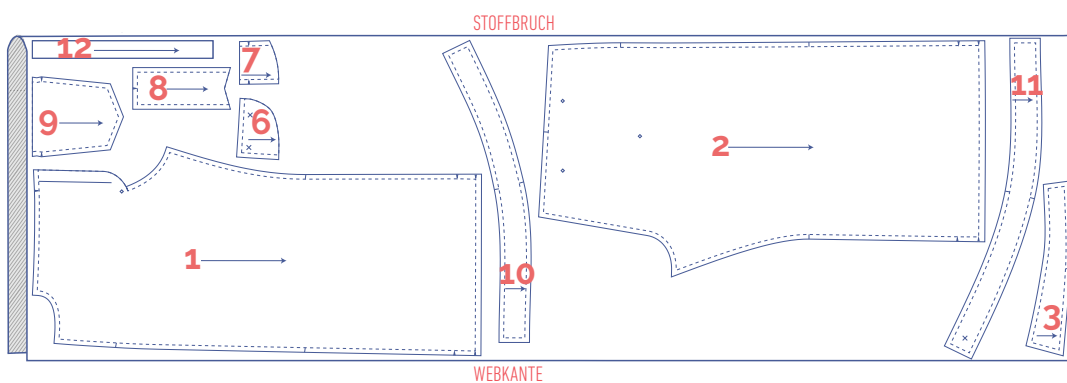
38 - 50



ACHTUNG

Du brauchst die Schnittteile 7, 8 und 12 nur 1 Mal.


52 - 58





ACHTUNG

Du brauchst die Schnittteile 7, 8 und 12 nur 1 Mal.

Schnittmustererteile markieren




	an den folgenden Stellen das Schnittmusterpapier und den Stoff kurz einschneiden
	einzelner Einschnitt
	doppelter Einschnitt
V	v-förmiger Einschnitt

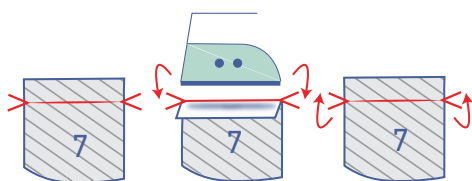
	Die folgenden Markierungen im Stoff mit einem Heftfaden anbringen
	Markierung im Stoff
	(Druck-)Knopf

Arbeitsanleitung



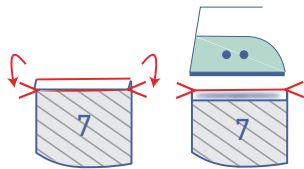
Das Vorgehen beim Nähen des Kleidungsstücks wurde auf den verwendeten Stoff angepasst. Die Teile liegen beim Nähen jeweils rechts auf rechts aufeinander, wenn nichts anderes angegeben ist.

VT	Vorderteil
RT	Rückenteil
RVT	Rechtes Vorderteil 
LVT	Linkes Vorderteil 
VM	vordere Mitte
RM	rückwärtige Mitte
RRT	rechtes Rückenteil 
LRT	linkes Rückenteil 
	rechte Stoffseite
	linke Stoffseite
	Futter rechte Stoffseite
	Futter linke Stoffseite
	Bügelvlies

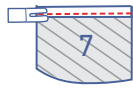


1

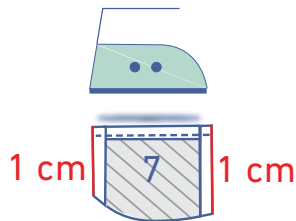
Den oberen Rand der Uhrentasche (7) an den v-förmigen Einschnitten auf die linke Stoffseite bügeln und dann wieder nach oben falten.



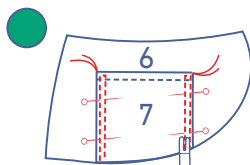
Den Schnittrand an die gebügelte Umbruchlinie falten und noch einmal umfalten.



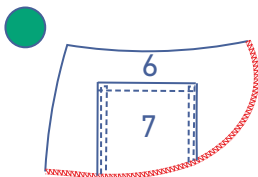
Direkt am Rand entlang annähen.



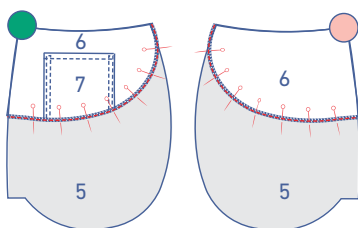
Die markierten Ränder 1 cm breit auf die linke Stoffseite bügeln.



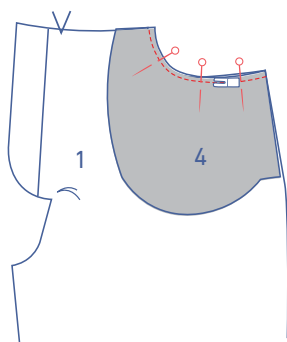
Die Uhrentasche an der markierten Stelle an den Tascheneingriff (6) des RVT stecken. Die langen Seiten direkt am Rand entlang annähen. Dann eine Ziernaht in Fußbreite neben der ersten Naht steppen. Du endest oben mit einer verstärkenden waagerechten Naht zwischen beiden Nähten.



Den gebogenen Rand mit einem Overlockstich versäubern.

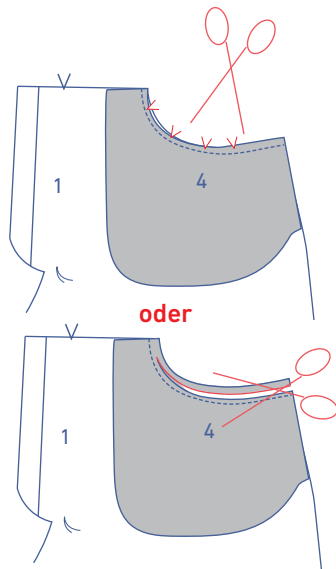


Den Tascheneingriff an das Teil Tasche VT (5) stecken. Die rechten Stoffseiten beider Teile liegen oben. Den Tascheneingriff an der Stelle der Overlocknaht an die Tasche nähen.

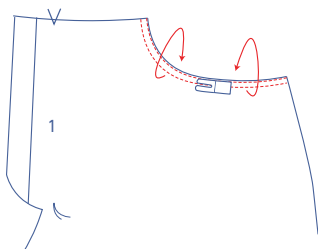


2

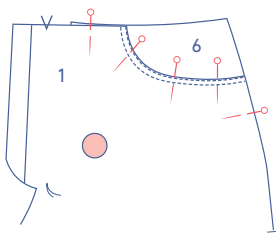
Die gebogenen Ränder des VT (1) und des Taschenfutters (4) stecken und zusammennähen.



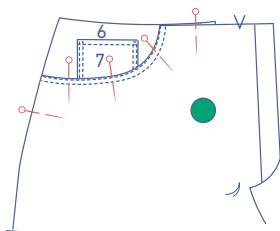
Die Nahtzugabe einkürzen oder Dreiecke aus der Nahtzugabe ausschneiden, um das Taschenfutter sorgfältig auf die linke Stoffseite schlagen zu können.



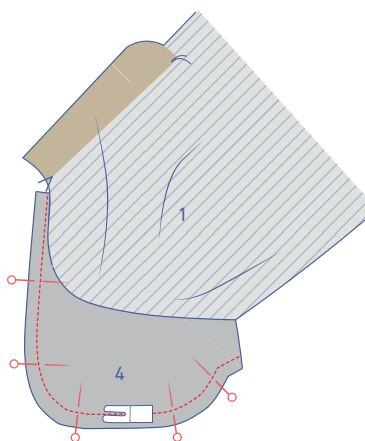
Die Tasche vollständig auf die linke Stoffseite schlagen. Parallel zum gebogenen Rand der Tasche eine doppelte Ziernaht steppen.

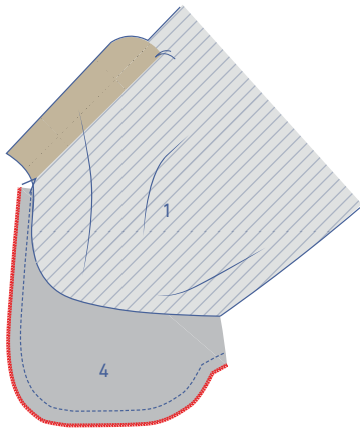


Das VT auf das kombinierte Teil Tasche VT + Tascheneingriff stecken. Bei beiden Teilen liegen die rechten Stoffseiten oben und die oberen und seitlichen Ränder liegen aufeinander.

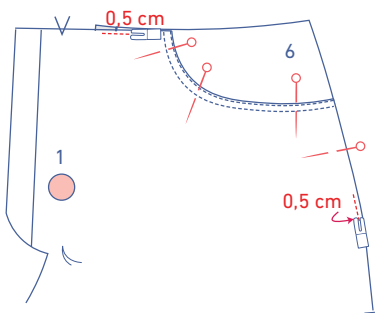


Das VT nach oben oder zur Seite schlagen und beide Taschenteile sorgfältig stecken. Die äußeren Ränder zusammennähen.

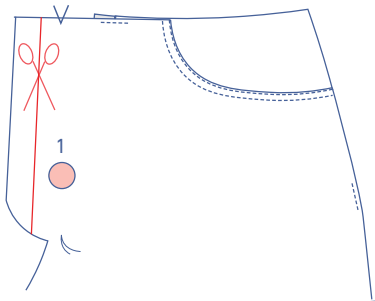




Die Schnittträger zusammen mit einem Overlockstich versäubern.

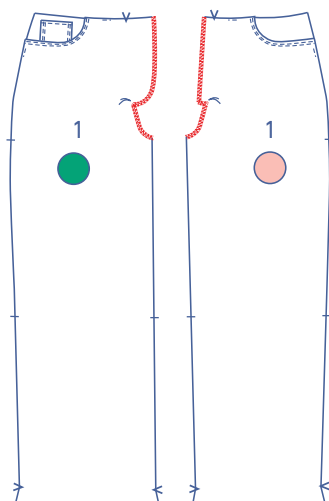


Das VT wieder nach unten falten. Die Taschenteile am oberen und seitlichen Rand 0,5 cm von den Schnittträgern entfernt an das VT nähen.

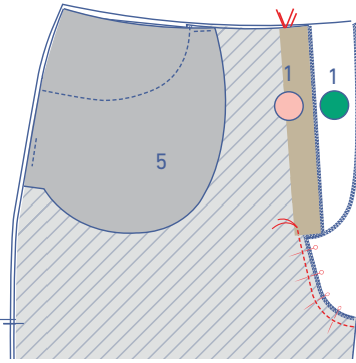


3

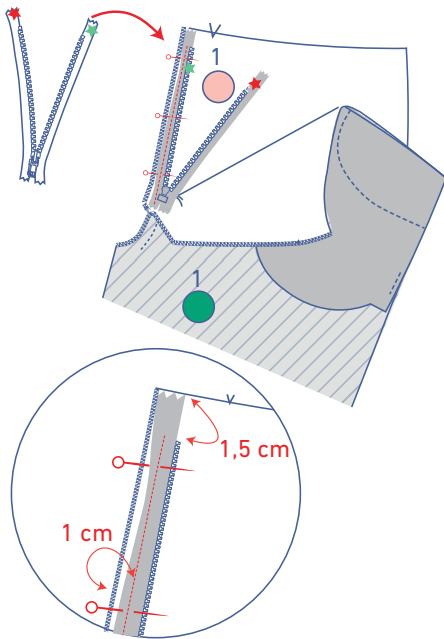
Ein Stück des Eingriffs vom LVT an der markierten Linie wegschneiden.



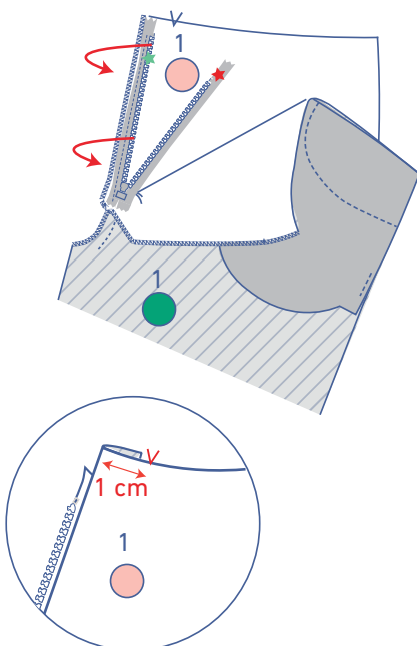
Die VM-Naht mit einem Overlockstich versäubern.



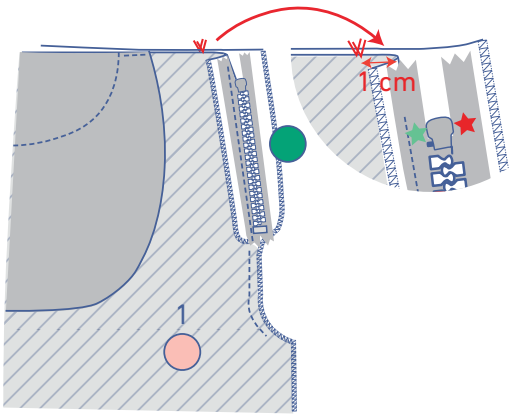
RVT und LVT stecken und ab dem Heftfaden zusammennähen. Achte darauf, dass die v-förmigen Einschnitte der VM gut aufeinanderliegen. Der Eingriff des RVT ragt über das LVT hinaus.



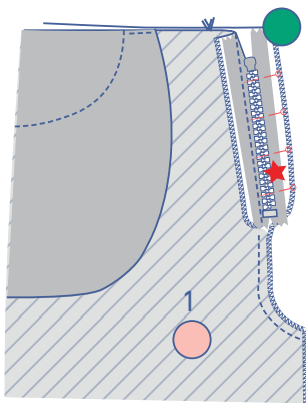
Den Reißverschluss zunächst mit der rechten Stoffseite nach oben hinlegen. Den Reißverschluss öffnen und das mit einem grünen Sternchen gekennzeichnete Reißverschlussband nach rechts auf das LVT schlagen. Der Rand des Reißverschlussbands liegt neben dem versäuberten Rand. Die Reißverschlusszähne beginnen 1,5 cm unterhalb des oberen Randes. Stecken und 1 cm von der VM-Naht (= der Mitte des Reißverschlussbandes) entfernt annähen.



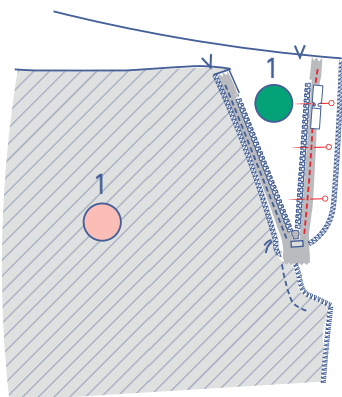
Das Reißverschlussband zurück nach links schlagen.



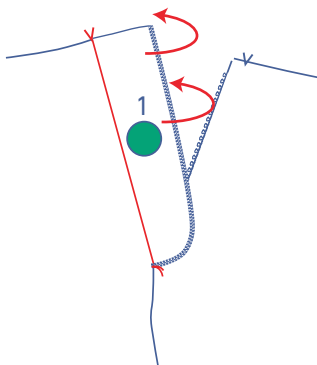
Den Reißverschluss schließen und beide Vorderteile rechts auf rechts aufeinanderlegen. Die v-förmigen Einschnitte für die VM liegen genau aufeinander. Beide Teile des VT sorgfältig flach drücken.



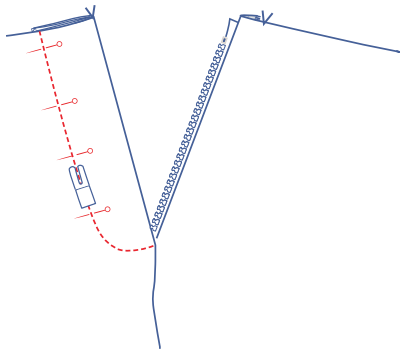
Das mit einem roten Sternchen markierte Reißverschlussband an den Eingriff des RVT stecken.



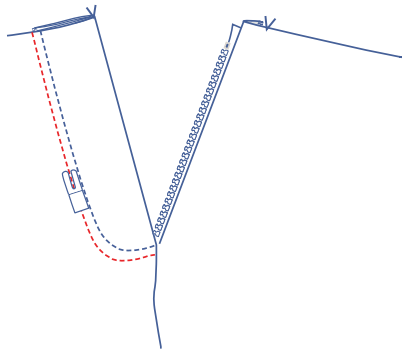
Den Reißverschluss öffnen und mit dem Reißverschlussfuß annähern.



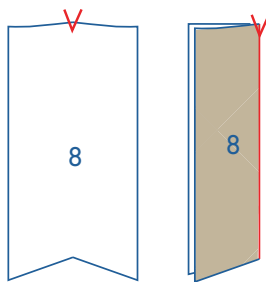
Den angeschnittenen Eingriff des RVT am v-förmigen Einschnitt umfalten.



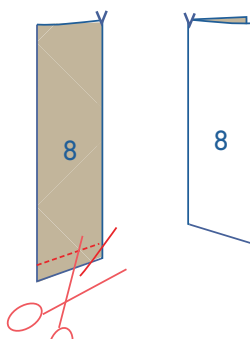
Stecken und an dem Rand, der dem angeschnittenen Eingriff folgt, auf der rechten Stoffseite eine Ziernaht durch alle Stoffschichten hindurch (VT + angeschnittener Eingriff) nähen.



Dann eine Ziernaht in Fußbreite neben der ersten Naht steppen.



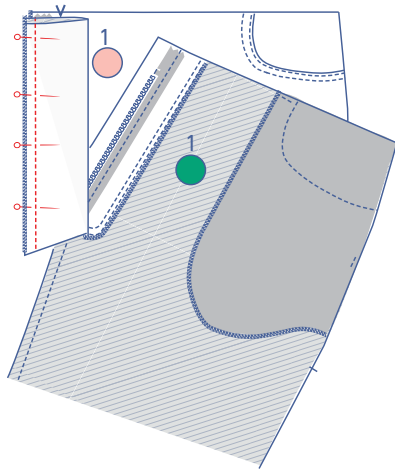
Den Eingriff LVT (8) an den v-förmigen Einschnitten doppelt nehmen, die rechte Stoffseite liegt innen.



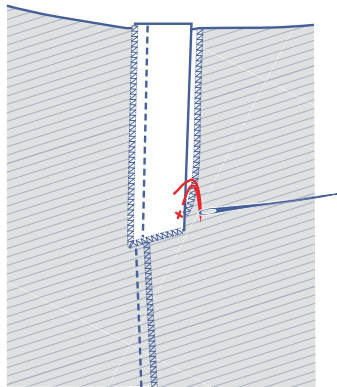
Den schrägen Rand an den unteren Rand nähen. Die Nahtzugabe in der Ecke einkürzen und wenden.



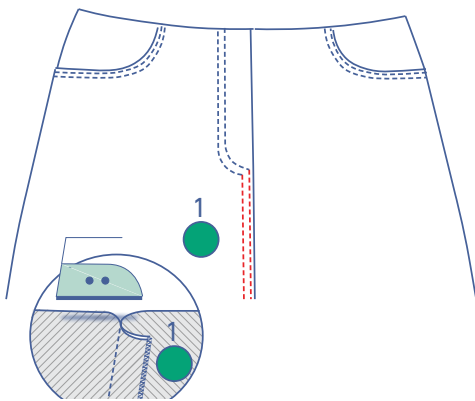
Die Schnittländer an den Seiten zusammen mit einem Overlockstich versäubern.



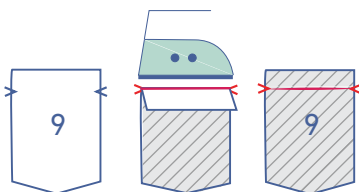
Den Eingriff an die Nahtzugabe des LVT und des Reißverschlusses stecken und nähen.



Das Teil für den Eingriff zur Seite schlagen und den Reißverschluss schließen. Den Teil des Eingriffs am RVT und den Teil des Eingriffs am LVT unten mit einigen Stichen zusammennähen.

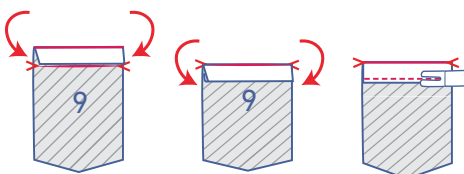


Die Nahtzugabe der Sitznaht in Richtung des RVT bügeln. Auf dem RVT neben der Naht eine doppelte Ziernaht steppen.

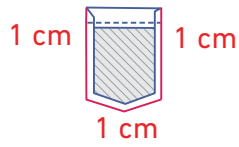


4

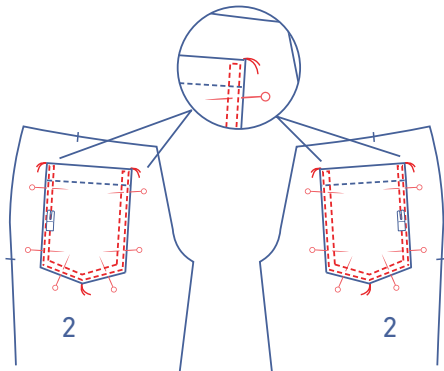
Den oberen Rand der Tasche RT (9) an den v-förmigen Einschnitten auf die linke Stoffseite bügeln und danach wieder öffnen.



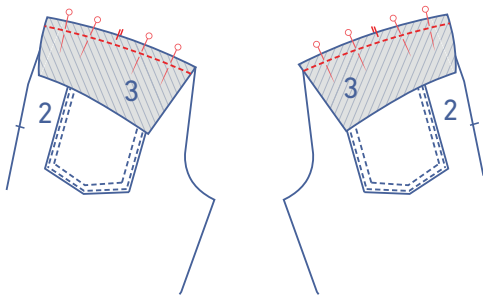
Den Schnitttrand an die gebügelte Umbruchlinie falten und noch einmal an der Umbruchlinie umfalten.



Die markierten Ränder 1 cm breit auf die linke Stoffseite bügeln.

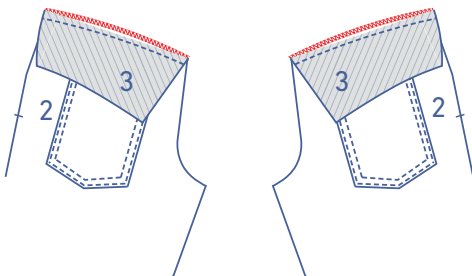


Die Tasche an der markierten Stelle auf das RT (2) stecken. Direkt am Rand entlang annähen. Dann eine Ziernaht in Fußbreite neben der ersten Naht steppen. Du endest mit einer verstärkenden waagerechten Naht zwischen beiden Nähten.

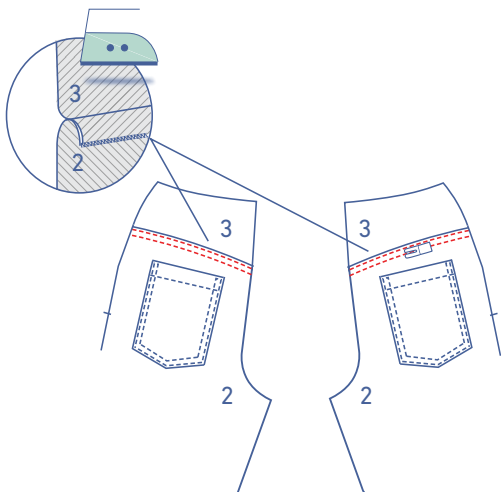


5

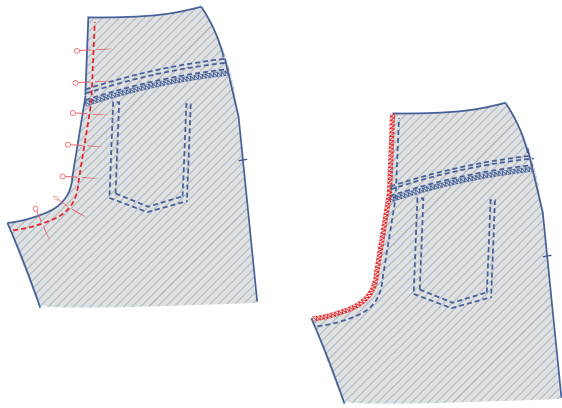
Die Passe (3) an das RT stecken und annähen, wobei die zusammengehörenden Einschnitte aufeinanderliegen.



Die Schnittträger zusammen mit einem Overlockstich versäubern.



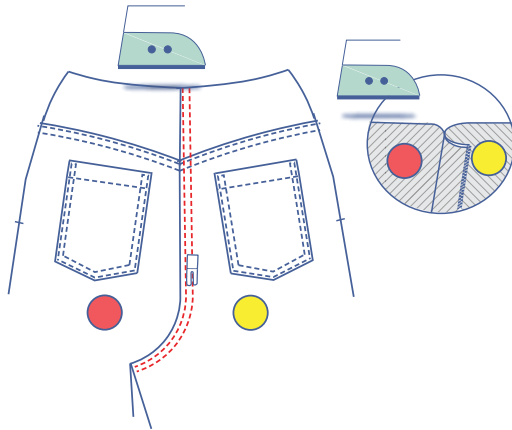
Die Nahtzugabe in Richtung RT (2) bügeln. Eine doppelte Ziernaht auf dem RT direkt neben der Naht steppen.



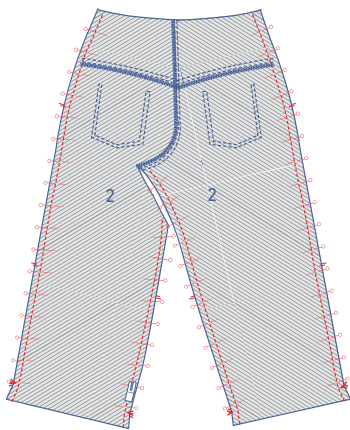
6

Die Sitznaht stecken und nähen.

Die Schnittländer zusammen versäubern.



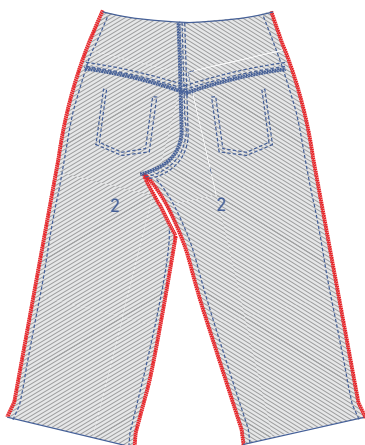
Die Nahtzugabe in Richtung des RRT bügeln. Auf dem RRT neben der Naht eine doppelte Ziernaht steppen.



7

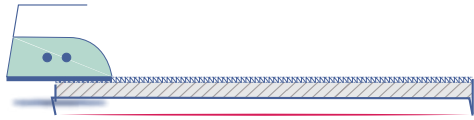
Die Seitennähte und die inneren Beinnähte stecken. Ab dem Saum nach oben nähen.

Die Schnittländer zusammen mit einem Overlockstich versäubern.



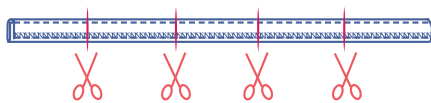
8

1 lange Seite der Gürtelschlaufen (12) mit einem Overlockstich versäubern.

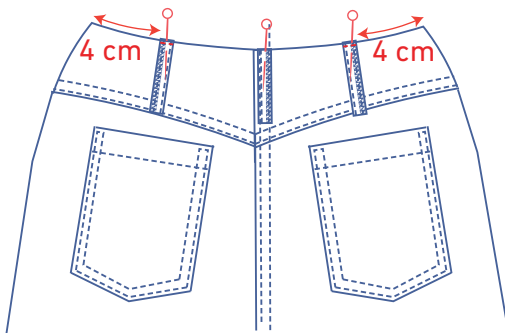


Den nicht versäuberten Rand auf die linke Stoffseite bügeln und den versäuberten Rand darüber bügeln.

Direkt am Rand beider Seiten entlang annähen.



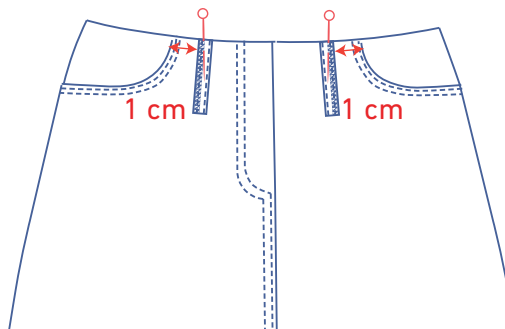
In 5 gleiche Teile schneiden.

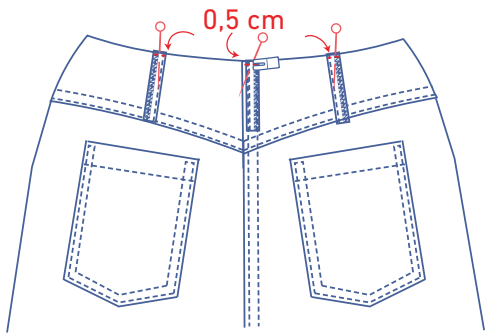


Eine schmale Seite der 5 Gürtelschlaufen an die Taillenslinie stecken:

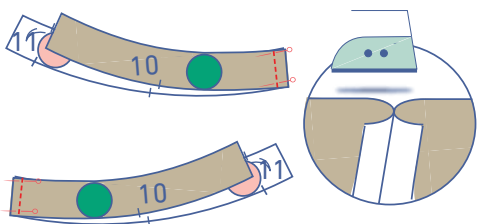
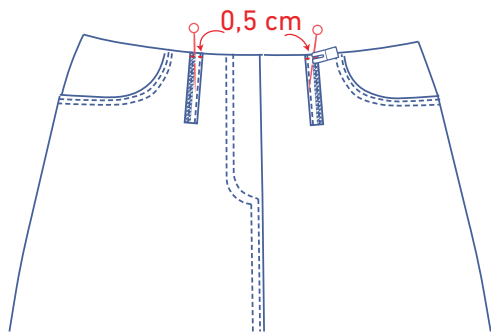
An das RT: Eine an die RM und jeweils eine 4 cm neben der Seitennaht.

An das VT: Jeweils eine 1 cm neben der Taschenöffnung.



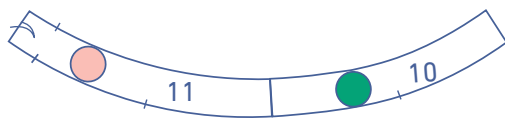


0,5 cm neben dem oberen Rand annähen.

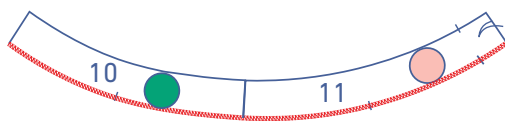


9

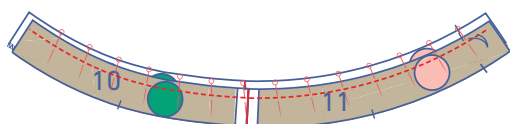
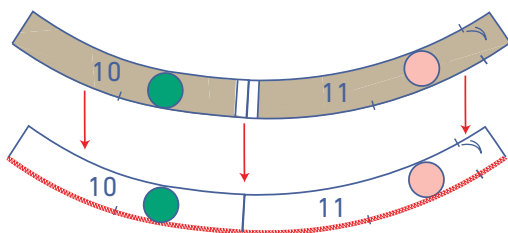
Die RM-Naht des Bunds RVT (10) und des Bunds LVT (11) stecken und nähen. Die Nahtzugabe auseinander bügeln.

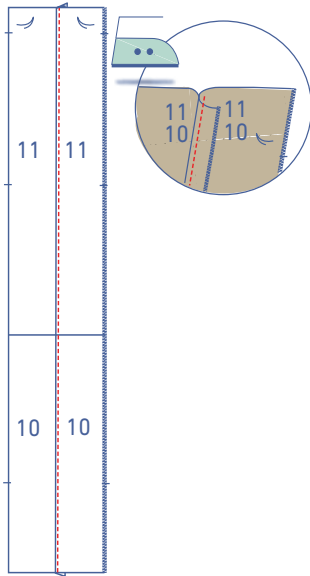


Den unteren Rand des Bunds versäubern, der Bund LVT liegt dabei auf der rechten Seite.

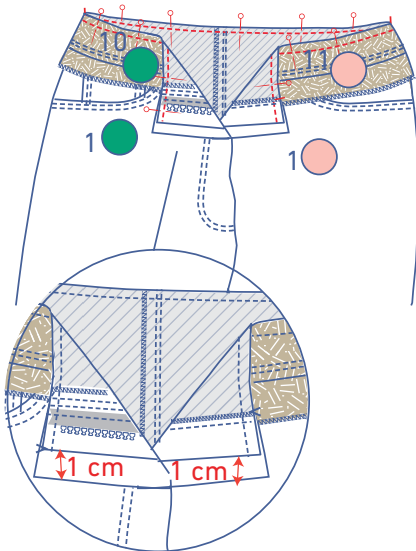


Den oberen Rand beider Bundteile stecken und nähen, die RM-Nähte liegen dabei aufeinander.

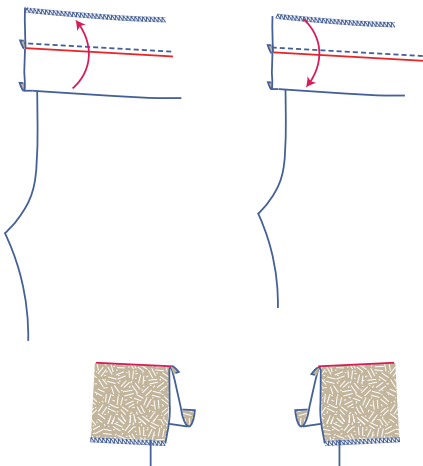




Den Bund mit dem versäuberten unteren Rand zur Seite schlagen und den Bund an der darunterliegenden Nahtzugabe direkt neben der Naht annähen.

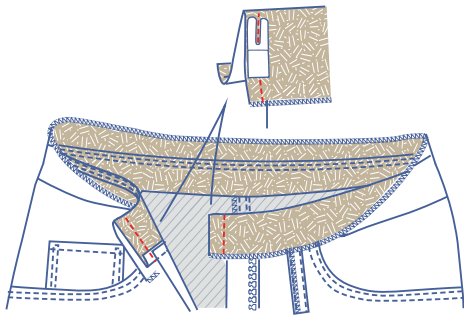


Den Bund mit der nicht versäuberten langen Seite an die Taille der Hose stecken, die übereinstimmenden Einschnitte und die Seitennähte liegen aufeinander, und annähen. Die Seitennähte des Bunds liegen jeweils 1 cm über die versäuberte VM hinaus.

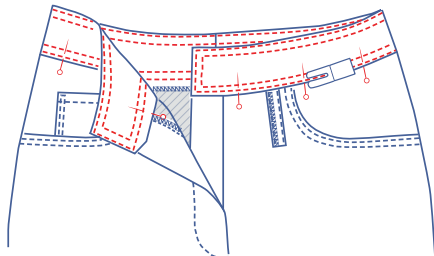


Den Bund erst ganz nach oben schlagen.

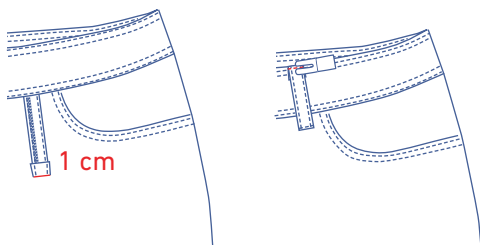
Den Bund mit dem versäuberten Rand danach an der Naht wieder nach unten falten, sodass die rechten Stoffseiten beider Bundteile aneinander liegen.



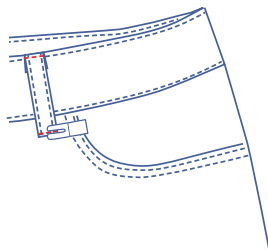
Die beiden schmalen Seiten nähen.



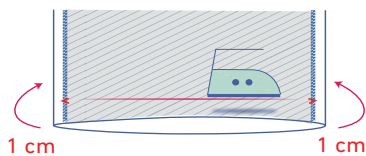
Den Bund wenden. Sorgfältig flach hinlegen und die Vorder- und Rückseiten des Bunds auf der rechten Stoffseite zusammenstecken. Den Bund rundum annähen.



Am oberen Rand jeder Gürtelschlaufe 1 cm auf die linke Stoffseite bügeln. Am oberen Rand des Bunds direkt am Rand entlang annähen.

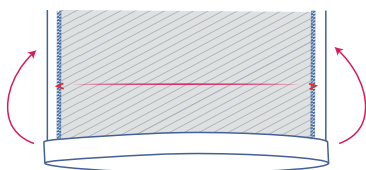


Die Gürtelschlaufen unten direkt am Rand entlang annähen.

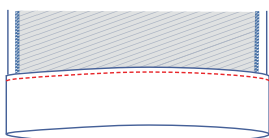


10

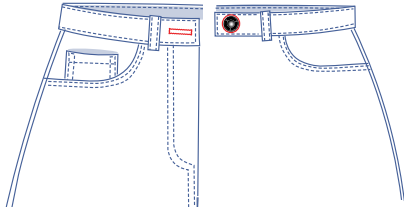
Die Saumzugabe zunächst 1 cm breit auf die linke Stoffseite bügeln.



Dann an den förmigen Einschnitten umbügeln.

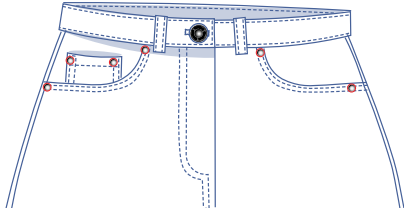


Die Saumzugabe stecken und direkt neben der Naht annähen.



10

Den (Jeans)knopf auf dem LVT an den Bund nähen und auf dem RVT ein passendes Knopfloch in den Bund nähen.



Die Ziernieten an den markierten Stellen befestigen.