

Abby by Fibre ⚡ood



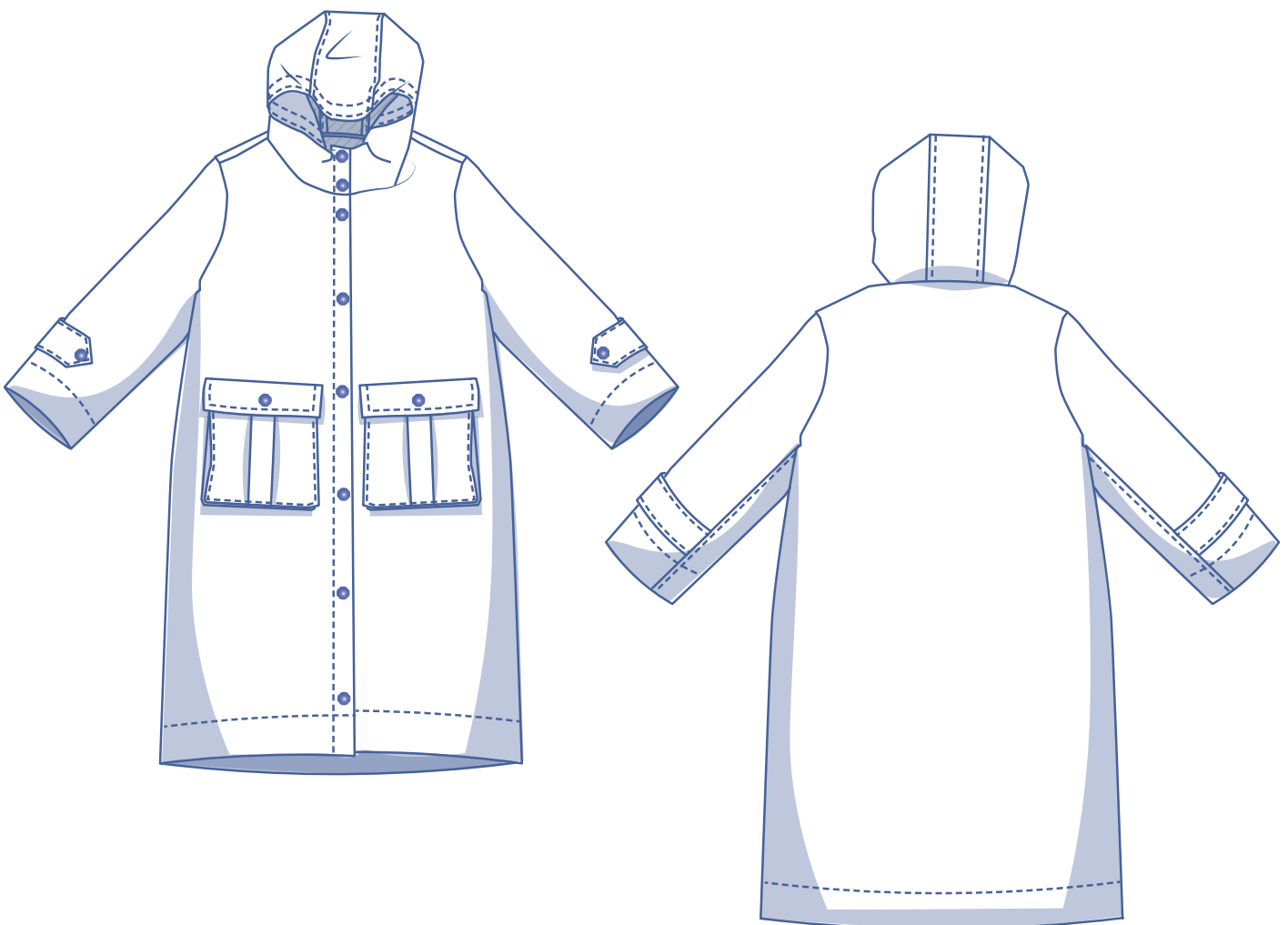
Abby by Fibre ood

***



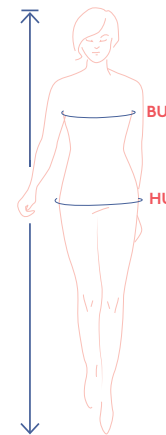
XS - XXXL

Gießt es wie aus Kübeln? Dann ist es das ideale Wetter, sich mit diesem Modell zu beschäftigen. Der bequeme Regenmantel Abby hat einen geraden Schnitt, eine praktische Kapuze, Balgtaschen und Druckknöpfe. Der Mantel sollte maximal knielang sein. Schön in einem klassischen Marineblau, Leuchtturmrot, knalligen Orange oder Schaumkronenweiß. Oder in Pastelltönen: Himmelblau, Altrosa, Pistazie ... Die Ärmel mit dem weiten Saum kannst du dank der beiden Druckknöpfe enger oder weiter machen, je nachdem, ob du einen dicken Pullover unter deinem Regenmantel trägst oder nicht. Bevor du dich versiehst, bist du richtig happy mit Abby. Just singin' in the rain.



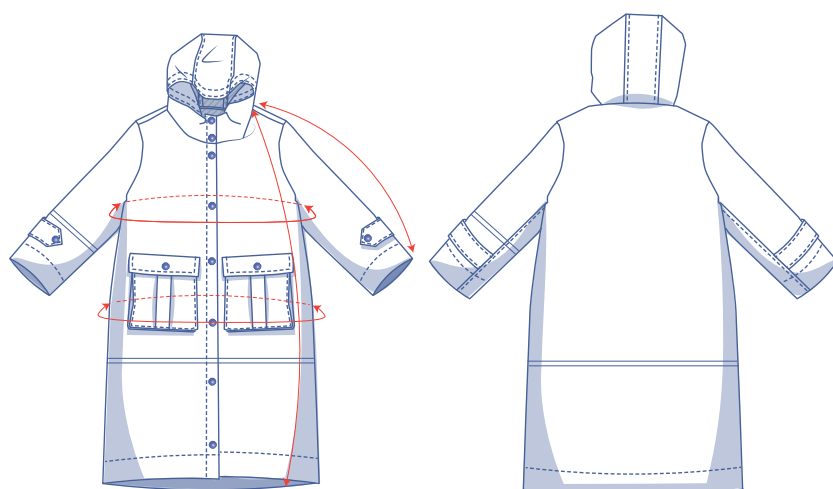
Größentabelle (in cm)

Größe	XS		S		M		L		XL		XXL		XXXL		
	32	34	36	38	40	42	44	46	48	50	52	54	56	58	60
Körperlänge	160	164	166	167	168	169	170	171	172	172	172	172	172	172	172
BU (Brustumfang)	76	80	84	88	92	96	100	104	110	116	122	128	134	140	146
HU (Hüftumfang)	86	90	94	97	100	103	106	109	115	120	125	130	135	140	145



Die Größe wählst du am besten anhand des Brustumfangs. Ist dein Hüftumfang größer als der Brustumfang in der Größentabelle? Dann prüfe in der folgenden Tabelle mit den Abmessungen für den Hüftumfang, ob die Weite ausreichend ist oder ob du diese Maße anpassen musst. Das kannst du ganz einfach machen, indem du beim Übertragen des Schnittmusters von der Linie der einen Größe zur Linie einer anderen Größe wechselst.

Abmessungen Schnittmuster (in cm)



— Hier verkürzt oder verlängerst du das Schnittmuster

Die Abmessungen in dieser Tabelle sind die Abmessungen des Schnittmusters in Abhängigkeit vom verwendeten Stoff und sind als Hinweis zu verstehen. Im Hinblick auf den Tragekomfort und um einen bestimmten Schnitt zu bekommen (= weiter Schnitt) ist in den Breitemaßen zusätzliche Weite (zusätzlich zu den reinen Körpermaßen) berücksichtigt. Je nach gewünschtem Schnitt kannst du dich entscheiden, eventuell eine Größe kleiner oder größer als die ausgewählte Größe zu nähen.

Vergleiche die angegebenen Längen mit den gemessenen oder gewünschten Längen. Die Jacke und/oder die Ärmel kannst du verlängern oder verkürzen, indem du die Schnittmusterteile in Höhe der markierten doppelten Linie durchschneidest und die Schnittmusterteile um X cm auseinanderzieht oder übereinanderlegt. Achte darauf, dass die VM-, die RM-Linie sowie die Seitennähte gerade fortlaufen.

Größe	XS	S	M	L	XL	XXL	XXXL
Länge	101,5	102,5	103,75	104,75	107,5	109	110,5
Ärmellänge*	65,5	67	68,5	70,25	72	73,5	75,25
Brustumfang	103	111	119	127	137	149	161
Hüftumfang	102,25	110,25	118,25	126,25	136,25	148,25	160,25

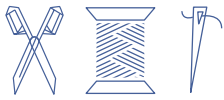
* Inklusive der Schulterlänge.



ACHTUNG

Du musst den Stoffverbrauch an diese Änderungen anpassen.

Material



- Nähgarn
- Doppelseitiges Klebeband (um die Nähte zu verkleben)
- Druckknöpfe (ø 1,5 cm): siehe Tabelle
- Schrägband: siehe Tabelle
- Stoff: siehe Tabelle

Druckknöpfe	XS	S	M	L	XL	XXL	XXXL
Menge	14	14	14	14	15	15	15

Schrägband	XS	S	M	L	XL	XXL	XXXL	
Länge	cm	58,75	59,25	59,75	60,25	61	61,75	62,5

Stoff	XS	S	M	L	XL	XXL	XXXL	
Stoffbreite 110 cm	cm	340	350	355	360	380	385	395
Stoffbreite 140 cm	cm	240	240	240	295	310	315	330

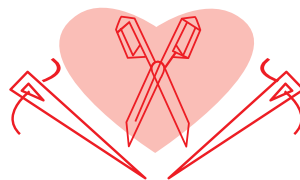
Den dazugehörigen Stoffplan findest du auf Seite 6 dieser Arbeitsanleitung.

Stoffempfehlung



Verwende für deinen Regenmantel Abby einen beschichteten oder laminierten Stoff, der weder Wasser noch Wind durchlässt. Nylon, Polyurethan, Popeline mit Silikonbeschichtung ... Oder ist es für dich eher ein "einfacher" Mantel für den Übergang? Dann entscheide dich für Tencel, Baumwolltwill oder Jeansstoff.

Proud to be #Sewista

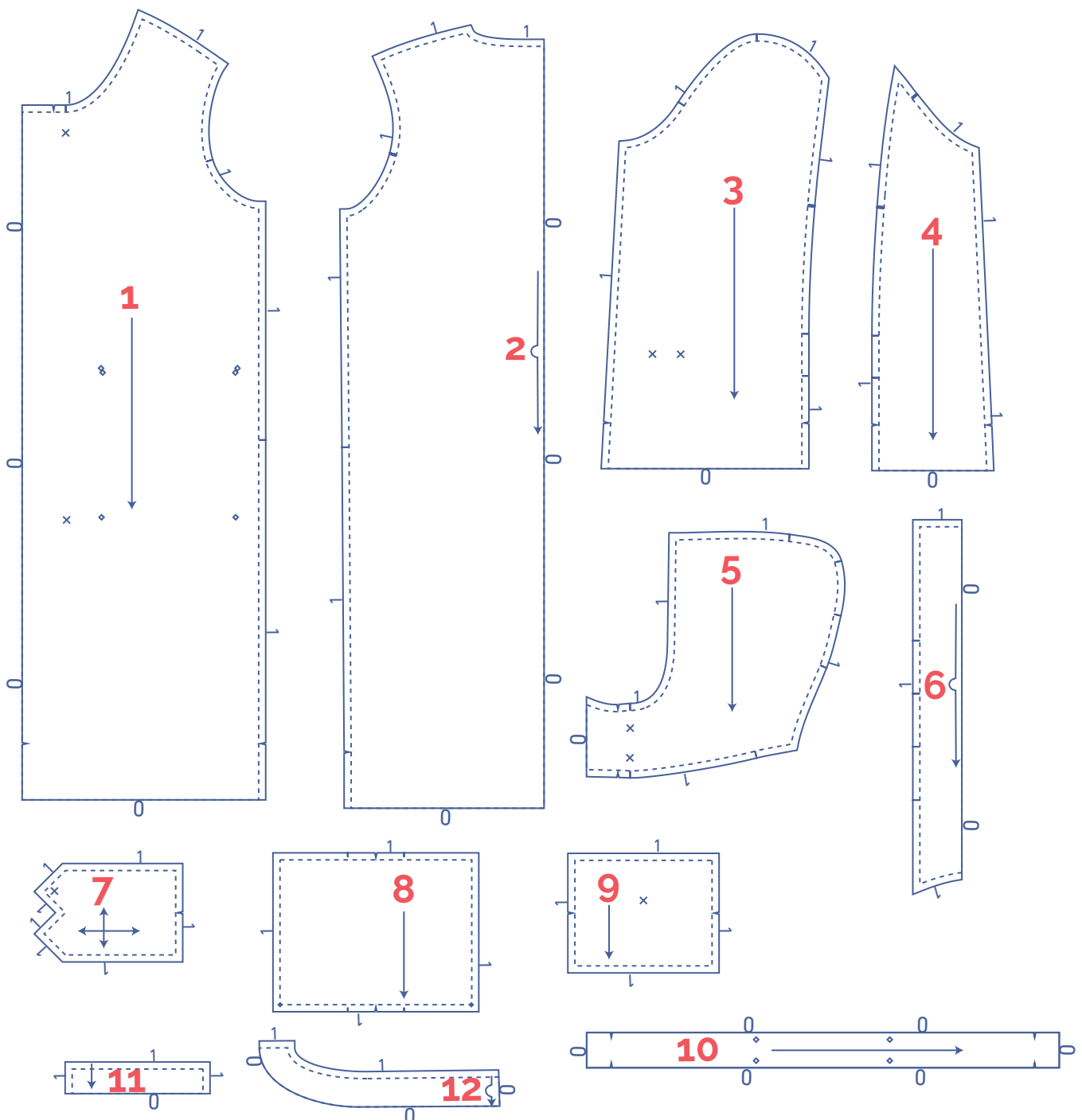


Schnittmustererteile & Nahtzugaben (in cm)

Damit du das Kleidungsstück wie beschrieben nähen kannst, zeichnest du die angegebenen Nahtzugaben rund um die Schnittmustererteile (aus Papier) ein, bevor du sie zuschneidest. Bei einem PDF-Schnittmuster kannst du die Vorlage sowohl mit als auch ohne Nahtzugabe ausdrucken.

Weitere Informationen findest du in dem [Video](#).

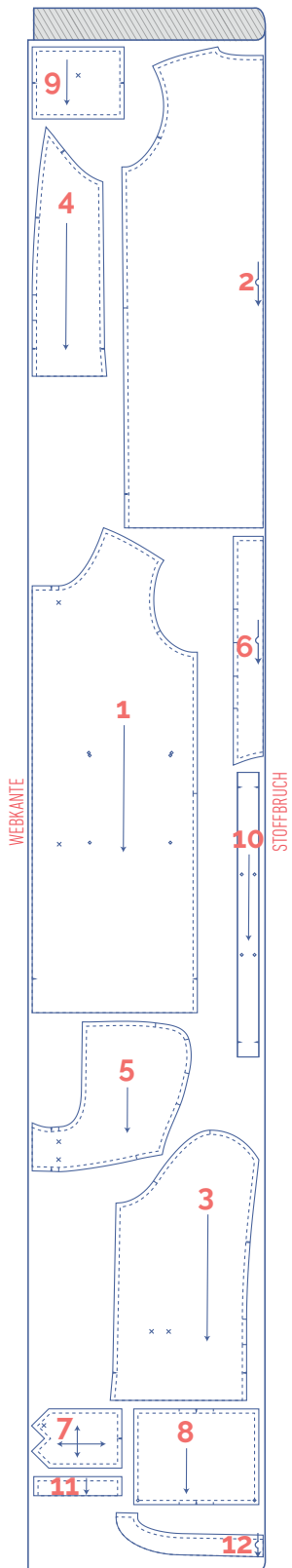
1. Vorderteil: 2x
2. Rückenteil: 1x im Stoffbruch
3. oberer Ärmel: 2x
4. unterer Ärmel 2x
5. Kapuze: 2x
6. Kapuze Mittelstreifen: 1x im Stoffbruch
7. Ärmelpatte: 2x
8. Tasche: 2x
9. Klappe: 2x
10. Falte: 2x
11. Taschenbesatz: 2x
12. Kapuzenbesatz: 1x im Stoffbruch



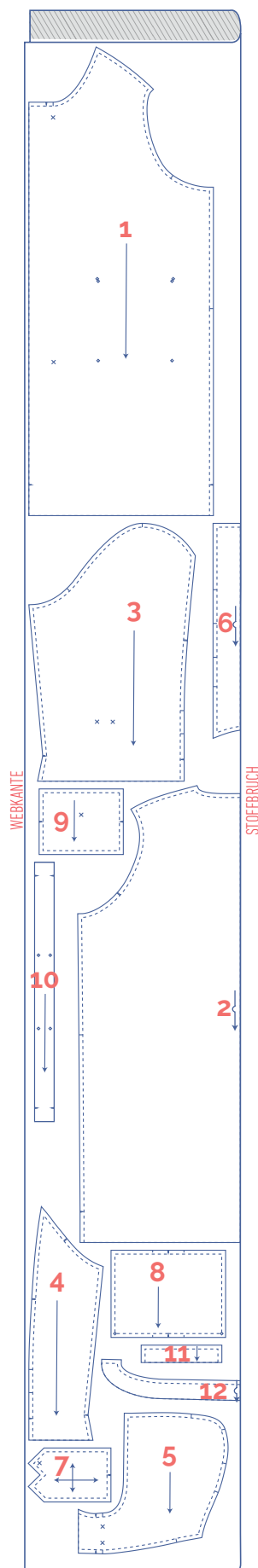
Stoffplan für einen einfarbigen Stoff

Stoffbreite 110 cm

XS - L



XL - XXXL

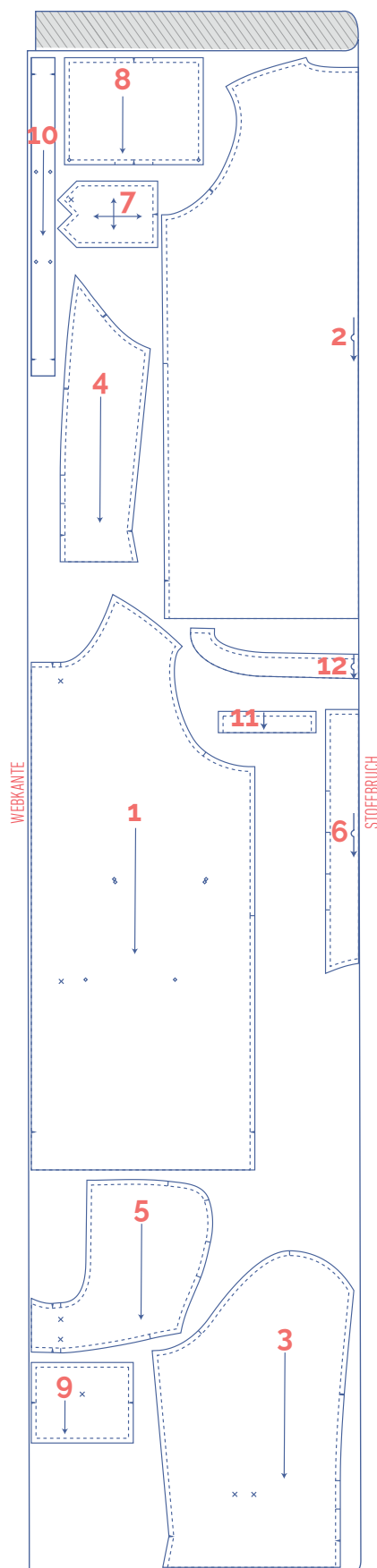
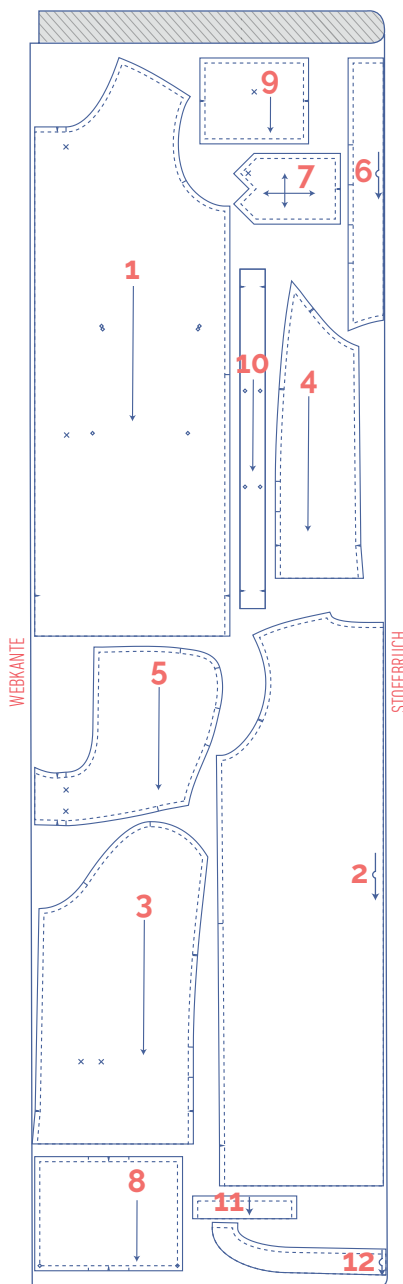


Stoffplan für einen einfarbigen Stoff

Stoffbreite 140 cm

XS - M

L - XXXL



Schnittmusterteile markieren



an den folgenden Stellen das Schnittmusterpapier und den Stoff kurz einschneiden



einzelner Einschnitt



doppelter Einschnitt



v-förmiger Einschnitt



die folgenden Markierungen im Stoff mit einem Heftfaden anbringen



Markierung im Stoff



(Druck-)Knopf

Arbeitsanleitung



Das Vorgehen beim Nähen des Kleidungsstücks wurde auf den verwendeten Stoff angepasst. Die Teile liegen beim Nähen jeweils rechts auf rechts aufeinander, wenn nichts anderes angegeben ist.



VT Vorderteil

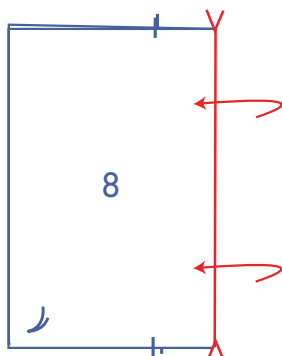
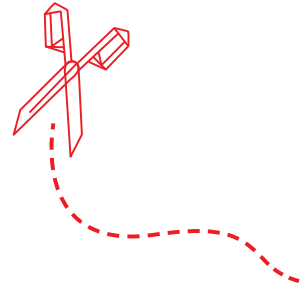
RT Rückenteil

VM vordere Mitte

 rechte Stoffseite

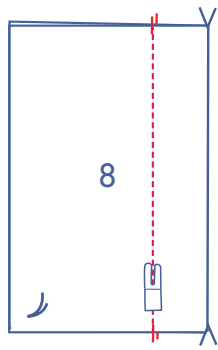
 linke Stoffseite

 Schrägband

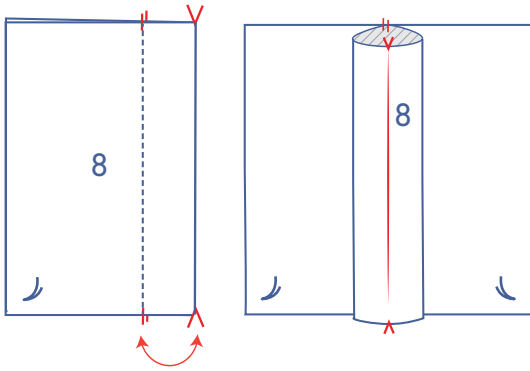


1

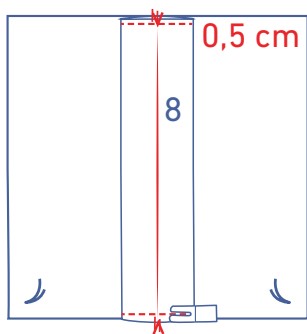
Die Tasche (8) an den v-förmigen Einschnitten in der Breite doppelt nehmen, die rechte Stoffseite liegt außen.



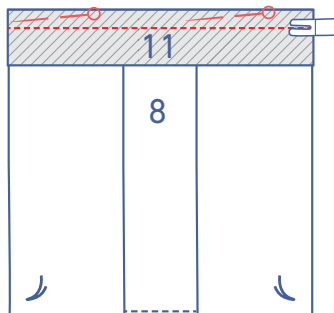
Die einzelnen Einschnitte aufeinander legen und von oben nach unten zusammennähen.



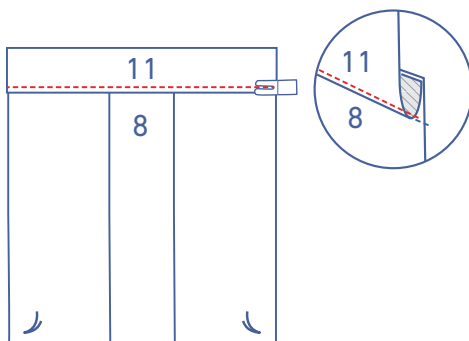
Die Faltenzugabe flach andrücken, sodass die v-förmigen Einschnitte oben und unten auf den einzelnen Einschnitten liegen.



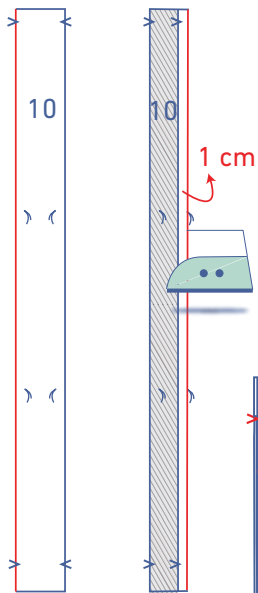
Die Faltenzugabe jeweils 0,5 cm vom Schnitttrand entfernt annähen.



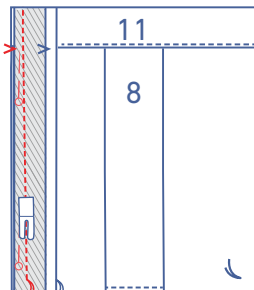
Den Taschenbesatz (11) an den oberen Rand der Tasche stecken und annähen.



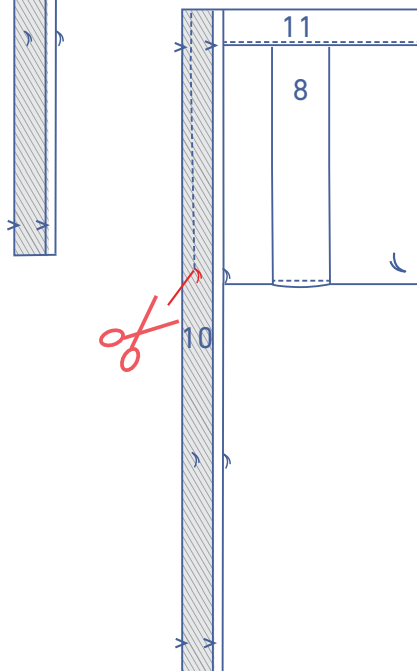
Den Besatz und die Nahtzugabe nach oben schlagen und den Besatz direkt neben der Naht an die darunterliegenden Nahtzugabe nähen.



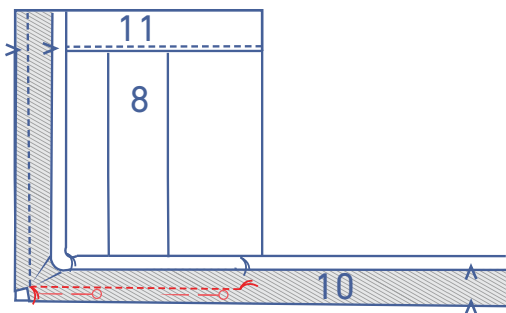
1 langen Rand des Balgs (10) 1 cm breit auf die linke Stoffseite bügeln.



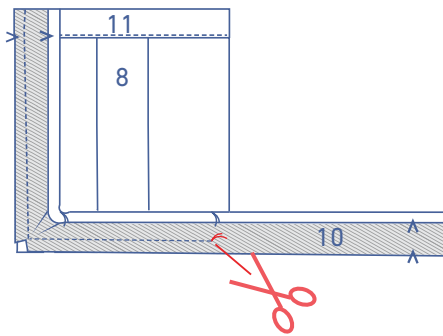
Den nicht umgebügelten Rand des Balgs an die Tasche stecken, die übereinstimmenden Markierungen liegen aufeinander. Der Besatz der Tasche liegt dabei oben. Genau bis zum Heftfaden annähen. Dort lässt du die Nadel im Stoff stecken.



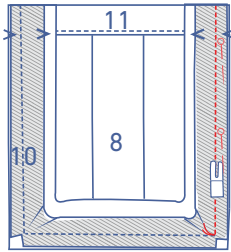
Den Nähfuß anheben, nur die Nahtzugabe des Balgs bis kurz vor die Nadel einschneiden, den Balg drehen und den Nähfuß absenken.



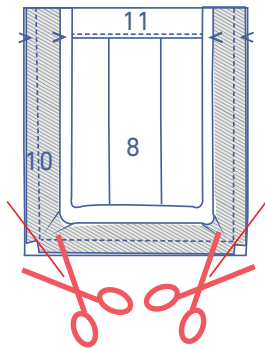
Den unteren Rand bis zum nächsten Heftfaden nähen.



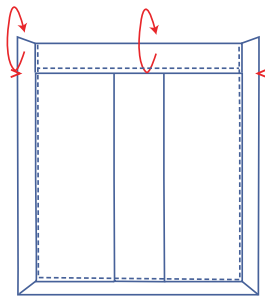
Diese Arbeitsschritte wiederholen, um die andere Seite der Tasche anzunähen.



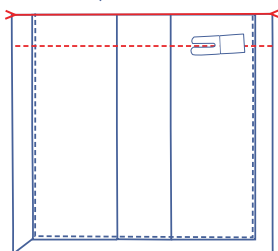
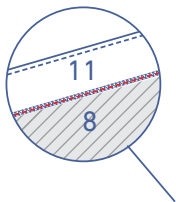
Die Nahtzugabe in den Ecken einkürzen.

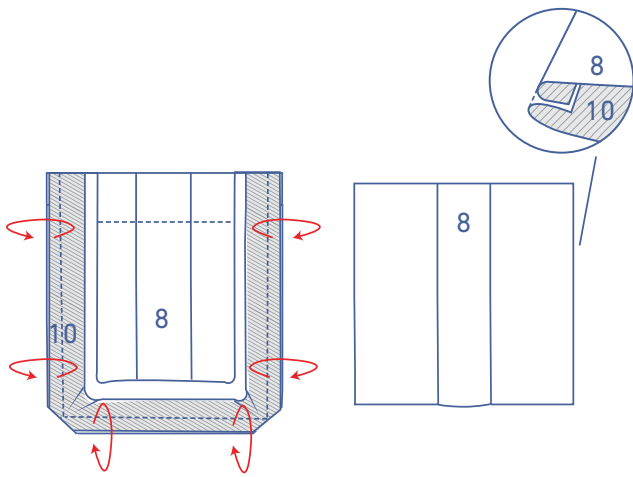


Den Balg und den Besatz an den v-förmigen Einschnitten umfalten.

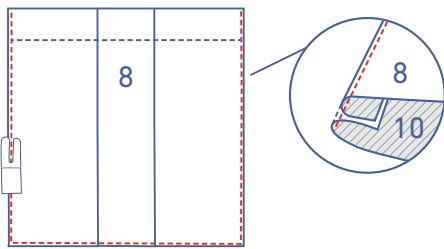


Annähen.

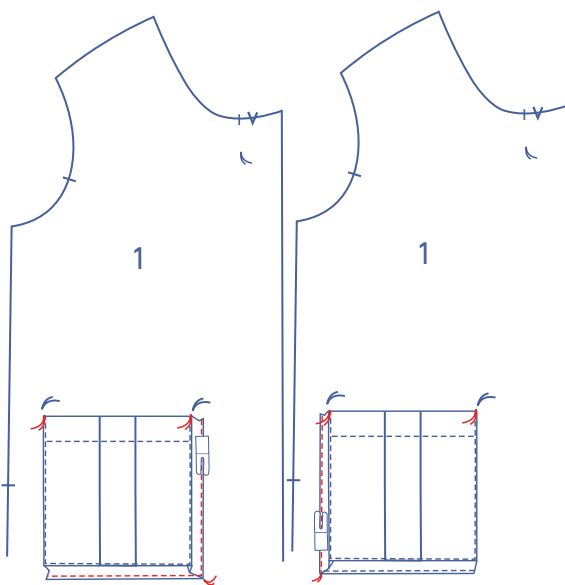




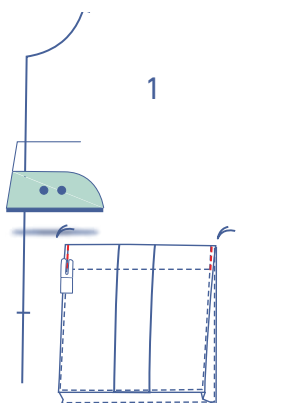
Den Balg auf die linke Stoffseite der Tasche schlagen.



Auf der Tasche durch alle Stoffschichten hindurch (= Tasche + darunter liegende Nahtzugabe + Balg) direkt am Rand entlang steppen.



Den umgefalteten Rand von Balg + Tasche mit doppelseitigem Klebeband an der markierten Stelle auf das VT kleben. Direkt am Rand entlang annähen.



Den oberen Rand des Balgs flach bügeln und durch alle Stoffschichten hindurch nähen, sodass die Tasche oben befestigt ist.

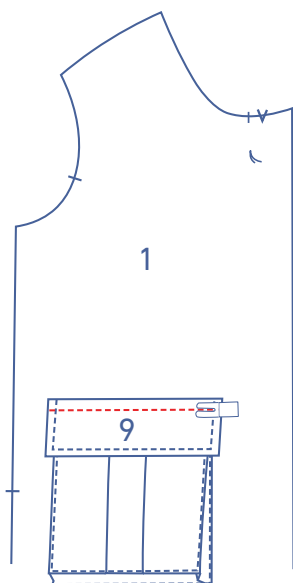
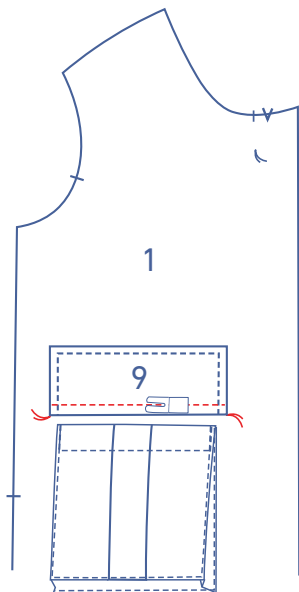


2

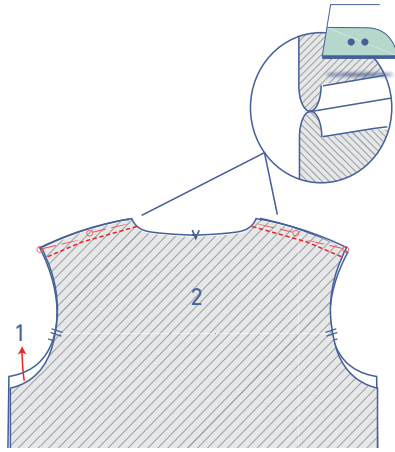
Die Klappe (9) der Länge nach doppelt nehmen, die rechte Seite des Stoffes liegt innen. Die schmalen Seiten nähen.

Wenden und rundum eine Ziernaht in Fußbreite steppen.

Die Schnittländer an die markierten Heftfäden legen. Die Klappe liegt nach oben gerichtet. In Fußbreite annähen.

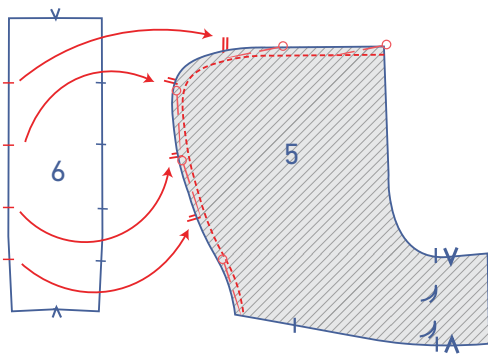


Die Klappe nach unten schlagen. In Fußbreite neben der Naht annähen.



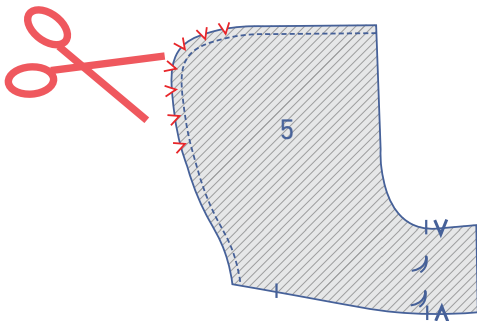
3

Die Schulternähte von VT und RT (2) zunächst stecken und dann zusammennähen. Die Nahtzugabe auseinander bügeln oder kleben.

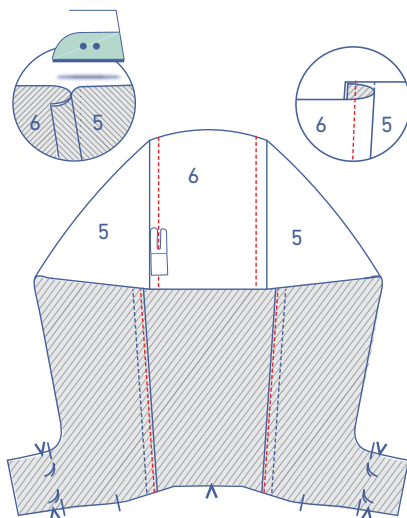


4

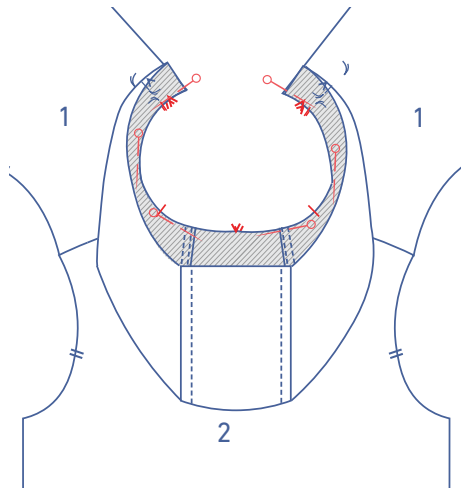
Die Kapuzenteile (5) jeweils an den Mittelstreifen der Kapuze (6) stecken, die übereinstimmenden Einschnitte liegen aufeinander, dann zusammennähen.



Die Nahtzugabe einkürzen, um eine schöne Rundung zu erhalten.

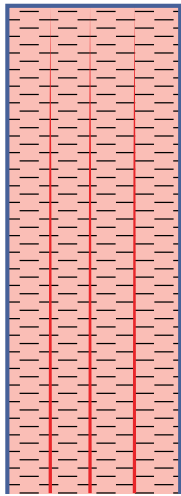


Die Nahtzugabe in Richtung des mittleren Streifens bügeln oder kleben. Auf dem Mittelstreifen eine Ziernaht in Fußbreite neben der Naht steppen.

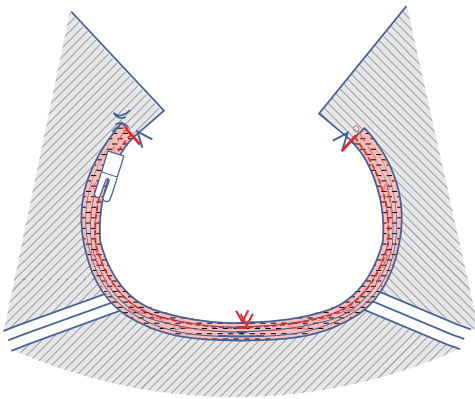


Den unteren Rand der Kapuze an die Jacke stecken, die übereinstimmenden Markierungen liegen aufeinander.

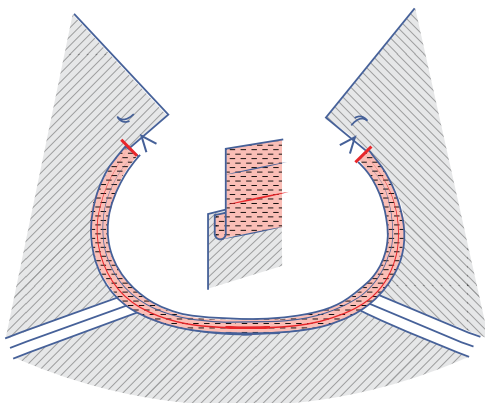
Das Schrägband für den Hals auseinander falten.

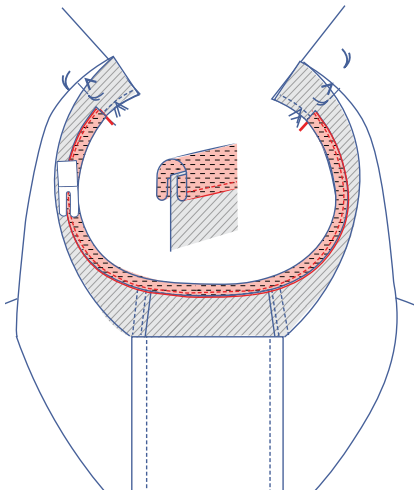


Das auseinander gefaltete Schrägband an die (linke Stoffseite der) Nahtzugabe des Schrägbands stecken. Die schmalen Seiten auf die einzelnen Einschnitte für die VM legen. In der ersten Umbruchlinie annähen. Die Nahtzugabe eventuell einkürzen.

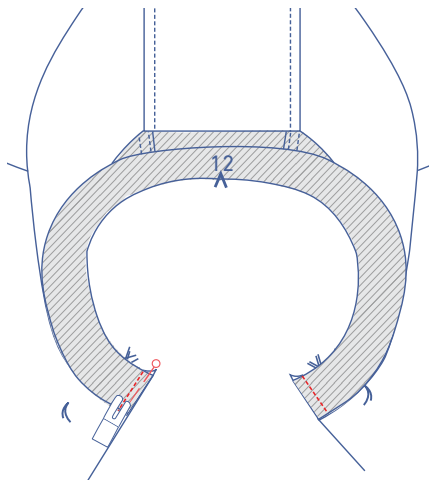


Das Schrägband an der mittleren Umbruchlinie auf die andere Seite der Nahtzugabe der Halslinie falten.



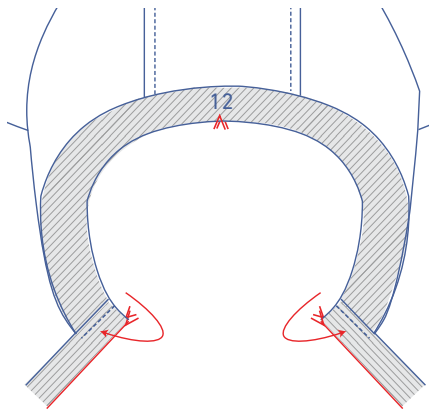


Die letzte Umbruchlinie (der umgebügelte Rand) auf die vorherige Naht legen und direkt am Rand entlang annähen.

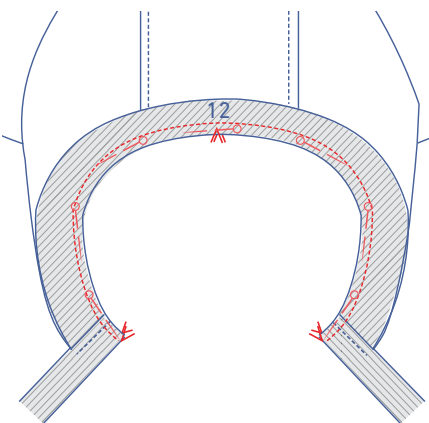


5

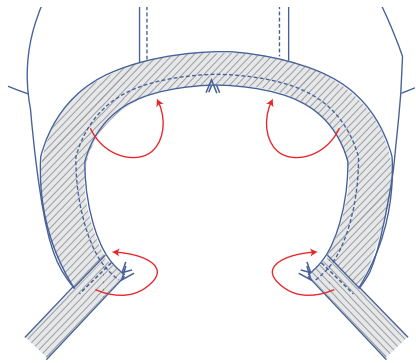
Den senkrechten Rand des Kapuzenbesatzes (12) an den angeschnittenen Knopfbesatz der Kapuze stecken und annähen.



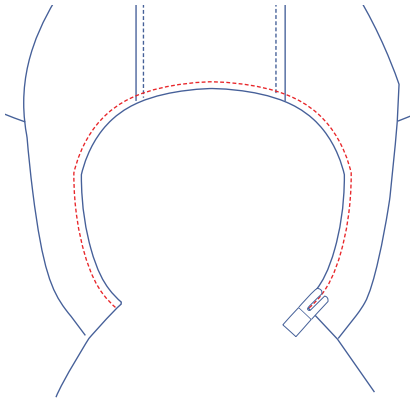
Den angeschnittenen Knopfbesatz der Kapuze (zusammen mit dem Kapuzenbesatz) an den v-förmigen Einschnitten auf die rechte Stoffseite falten, sodass die Ränder des Kapuzenbesatzes mit denen der Kapuze abschließen.



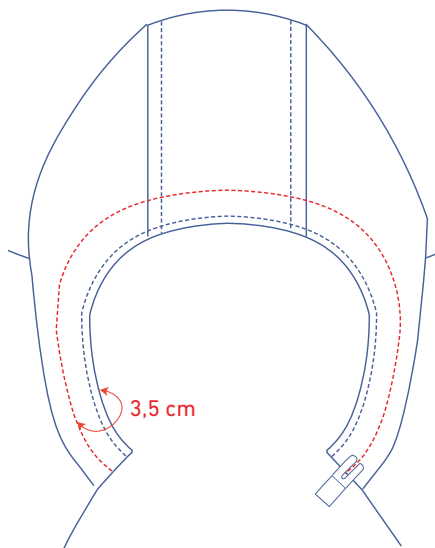
Stecken und die Teile zusammennähen.



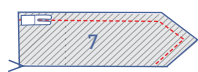
Den Besatz auf die linke Stoffseite der Kapuze schlagen.



Eine Ziernaht in Fußbreite neben dem Rand steppen.



3,5 cm neben dem Rand eine zusätzliche Ziernaht steppen.

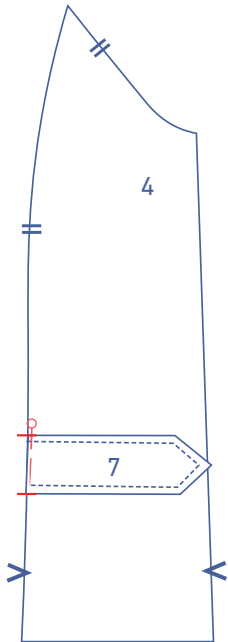


6

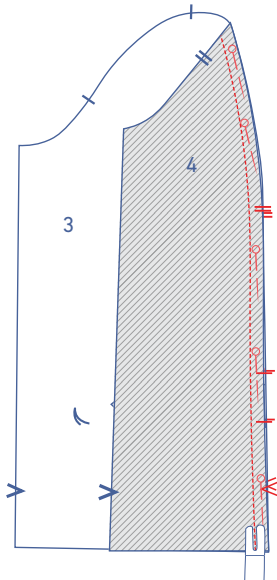
Die Ärmelpatte jeweils in der Höhe doppelt nehmen, die rechte Seite des Stoffes liegt dabei innen. Die gekennzeichneten Seiten nähen.

Wenden und rundum eine Ziernaht in Fußbreite steppen.

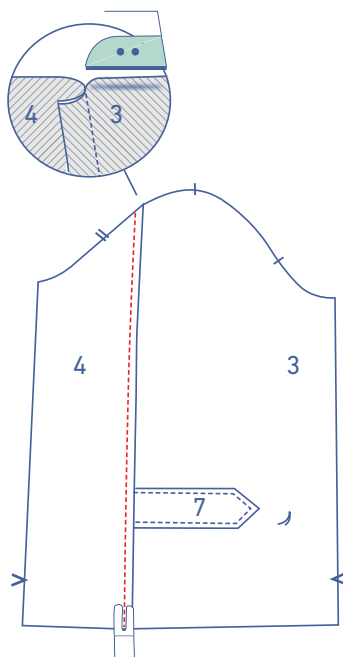
Die Patte zwischen die beiden Einschnitte im unteren Ärmel (4) stecken.

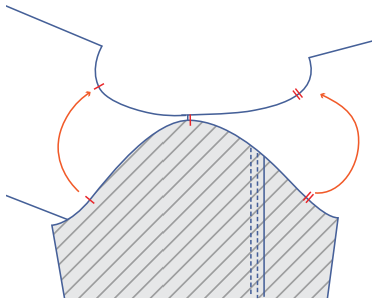


Den oberen Ärmel (3) an den unteren Ärmel stecken, die übereinstimmenden Einschnitte liegen dabei aufeinander.

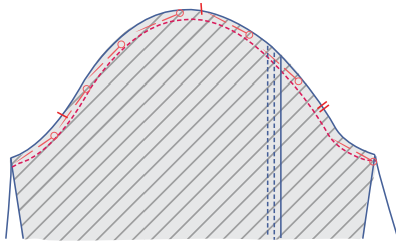


Die Nahtzugabe in Richtung des unteren Ärmels falten und eine Ziernaht in Fußbreite neben der Naht steppen.

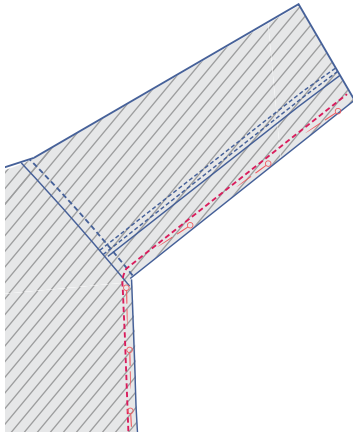




Den Ärmelkopf an den Armausschnitt stecken und annähen, die übereinstimmenden Einschnitte liegen aufeinander. Dabei bezeichnet der einzelne Einschnitt die Vorderseite und der doppelte die Rückseite. Der oberste einzelne Einschnitt liegt auf der Schulternaht.

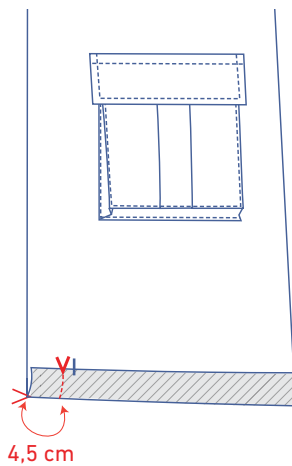


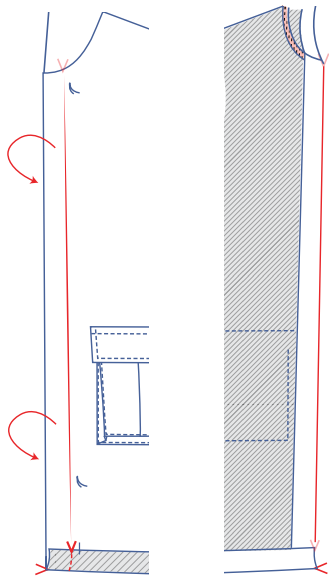
Die Seiten- und Unterarmnähte stecken und nähen.



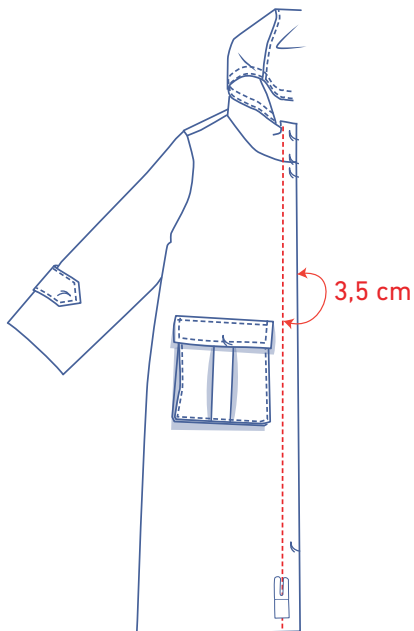
7

Die Saumzugabe der Jacke an den v-förmigen Einschnitten auf die rechte Stoffseite falten. Senkrecht 4,5 cm neben dem Schnitttrand an der VM steppen.

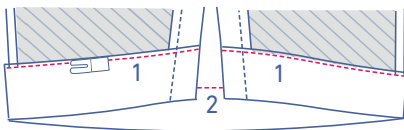




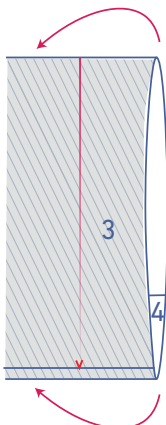
Die Saumzugabe und den angeschnittenen Knopfbesatz wieder auf die linke Stoffseite wenden.



Eine Ziernaht 3,5 cm neben dem Rand steppen.

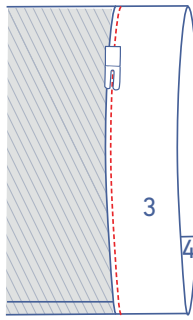


Die Saumzugabe annähen.

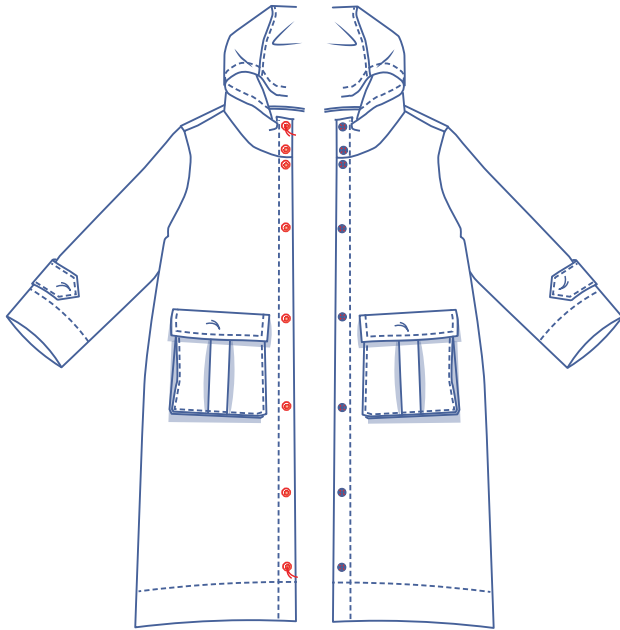


8

Die Saumzugabe des Ärmels an den v-förmigen Einschnitten umfalten.

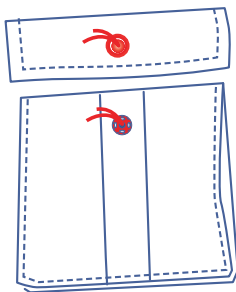


Rundum annähen.

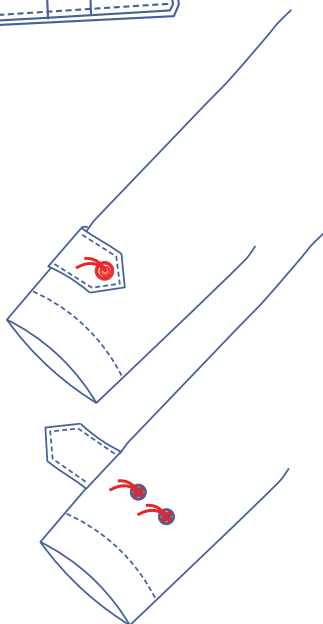


9

Die Druckknöpfe am VT und an der Kapuze befestigen. Die Position des obersten und des untersten Knopfes ist im Schnittmuster markiert. Die anderen Knöpfe gleichmäßig verteilen.



Die Druckknöpfe an der Klappe und der Tasche befestigen.



Die Druckknöpfe auf der Patte und am Ärmel befestigen.